

Protector Suite 2009



Den anførte information menes at være korrekt og troværdig. UPEK® Inc påtager sig imidlertid intet ansvar for følgerne af anvendelsen af sådan information eller for krænkelse af patenter eller andre rettigheder tilhørende tredjepart, der kan opstå som følge af anvendelsen. Der overdrages ingen licens, hverken stiltiende eller på anden måde, til patenter eller patentrettigheder tilhørende UPEK Inc. Specifikationerne i dette dokument kan ændres uden varsel. Dette dokument træder i stedet for al tidligere leveret information. UPEK, Inc.'s produkter er ikke godkendt til brug som vigtige komponenter i respiratorer, hjerte-lungemaskiner eller tilsvarende enheder og systemer uden udtrykkelig skriftlig tilladelse fra UPEK.

UPEK-logoet er et registreret varemærke tilhørende UPEK, Inc. TouchChip, TouchStrip, PerfectPrint, PerfectMatch, PerfectTrust, Protector Suite og Protector Suite QL, Protector Suite 2009 er varemærker eller registrerede varemærker tilhørende UPEK, Inc. Alle andre produkter, der beskrives i dette dokument, er varemærker tilhørende deres respektive ejere og skal behandles som sådan.

Indholdsfortegnelse

1	Installation	1
1.1	Installation af Protector Suite 2009	1
1.2	Afinstallation af Protector Suite 2009	1
2	Introduktion	3
2.1	Tilmelding af fingeraftryk	3
3	Identitet	5
3.1	Administrer fingeraftryk	5
3.1.1	Tilmelding af fingeraftryk	5
3.1.2	Tilføj eller slet fingeraftryk	7
3.2	Status	8
3.3	Multifaktor	9
3.4	Kontohandlinger	11
3.4.1	Eksporter	11
3.4.2	Importer	12
3.4.3	Sletning	12
3.4.4	Reserveadgangskode	13
3.4.5	Vis adgangskode til Windows	14
4	Programmer	15
4.1	Programstart	16
4.1.1	Sådan opretter du en tilknytning mellem et fingeraftryk og et program	17
4.1.2	Administrere tilknyttede programmer	18
4.2	Adgangskodebank	19
4.2.1	Registrering af websider og dialogbokse	19
4.2.1.1	Guiden Registrering	21
4.2.2	Afspilning af registreringer	23
4.2.3	Administrer registreringer	23
4.2.4	Indstillinger	25
4.3	Generator til stærk adgangskode	26
4.3.1	Generator	26
4.3.2	Oprettede adgangskoder	27
4.4	Krypterede arkiver	29
4.4.1	Filpengeskab	29
4.4.1.1	Oprettelse af et Filpengeskab	29
4.4.1.2	Administration af Filpengeskab	30
4.4.1.3	Låsning og oplåsning af Filpengeskab	32
4.4.1.4	Dekryptering af filer fra et Filpengeskab	33
4.4.2	Personligt pengeskab	34
4.5	E-Wallet	35
4.5.1	Oprettelse af poster i E-Wallet	35
4.5.2	Administration af poster i E-Wallet	36
4.5.3	Udfyldning af formularer med E-Wallet	37
4.6	Biomenu	38
5	Indstillinger	40
5.1	Logon til Windows	40
5.1.1	Sikkerhed ved start	42
5.2	Fremviser til fingeraftrykslager	42
5.3	Vælg tema	42
5.4	Lyd	43
5.5	Rulning	43
5.6	Opdater	44
5.7	Avancerede indstillinger	45

5.7.1 Politikker	45
5.7.2 Indstillinger for biometri	46
5.7.3 Sensorkalibrering (valgfrit)	46
5.7.4 TPM (Trusted Platform Module) (valgfrit)	47
6 Andre funktioner	48
6.1 Selvstudium om fingeraftryk	48
6.2 Ikon på proceslinjen	49
6.3 Brug af Hjælp	49
6.4 Skærbilledet Introduktion	50
6.5 Infopanel for fingeraftrykslæser	50
6.6 Administration af andre brugere	50



Kapitel 1. Installation

1.1. Installation af Protector Suite 2009

Protector Suite 2009 kan installeres på alle computere med Windows XP eller Windows Vista og Microsoft .NET 3.0 eller nyere. Der kræves administratorrettigheder for at installere eller afinstallere Protector Suite 2009. Hvis du allerede har Protector Suite 2009 foretaget installation på din computer, kan du springe over dette kapitel.

Sådan foretages installation af Protector Suite 2009:

1. Når Protector Suite 2009-vinduet vises, skal du klikke på **Softwareinstallation**. Hvis vinduet ikke vises automatisk, skal du manuelt køre **Setup32.exe** eller **Setup64.msi** fra installationsmappen.
2. Klik på **Næste** for at fortsætte.
3. Bekræft, eller klik på knappen **Gennemse** for at vælge en anden installationsmappe.
4. Dialogboksen **Klar til at installere programmet** vises. Klik på **Næste** for at starte installationen. Under installationen i Windows Vista bliver du muligvis bedt om at bekræfte, at du vil fortsætte med installationen.
5. Klik på knappen **Udfør**, når installationen er færdig.
6. Klik på **Ja** for at genstarte computeren, når du bliver bedt om det. Du skal genstarte computeren, før du begynder at bruge Protector Suite 2009.

Installationen er nu færdig. Når du har genstartet computeren, aktiveres funktionen til logon ved hjælp af fingeraftryk på Windows. Du skal tilmelde dine fingre for at kunne bruge softwaren. Se Tilmelding af fingeraftryk.



Bemærk

Alle de nødvendige enhedsdrivere installeres under installationen. Hvis du vil bruge en ekstern fingeraftrykssensor, anbefaler vi, at du tilslutter din fingeraftrykshardware, når installationsprocessen er færdig, og genstarter computeren.

1.2. Afinstallation af Protector Suite 2009

Sådan afinstallerer du Protector Suite 2009:

1. Klik på **Start > Kontrolpanel**.
2. Dobbeltklik på **Tilføj eller fjern programmer** (**Programmer og funktioner** i Windows Vista).
3. Vælg Protector Suite 2009, og klik på knappen **Skift**.
4. Klik på knappen **Fjern**.
5. Du bliver spurgt, hvad du vil gøre med de Protector Suite 2009-data, der er gemt på computeren. Der er to muligheder:
 - **Gem Protector Suite 2009-data til senere brug på computeren.**

Dette betyder, at hvis du senere geninstallerer Protector Suite 2009, kan du fortsat bruge de tilmeldte fingeraftryk til at logge på computeren og få adgang til data i fingeraftryksprogrammer.

- **Fjern alle Protector Suite 2009-data fra computeren.**

Tilmeldte fingeraftryk og alle data i fingeraftryksprogrammer slettes permanent.

6. Klik på **Næste** for at fortsætte.
7. Dialogboksen til afinstallation vises. Klik på **Næste** for at bekræfte, at du vil fortsætte afinstallationen. Klik på **Annuller** for at afslutte afinstallationen.
8. Klik på **Udfør**, når afinstallationen er færdig.
9. Klik på **Ja** for at genstarte computeren.

Kapitel 2. Introduktion

Protector Suite 2009 er biometrisk software, der beskytter sikkerheden for dine data ved hjælp af godkendelse af fingeraftryk. For at opnå større sikkerhed er det muligt at kombinere godkendelse af fingeraftryk med forskellige brugergodkendelsesmetoder (f.eks. SmartCard, PIN-kode, TPM, nøgle til fingeraftrykslæser eller Windows-adgangskode). Godkendelse af fingeraftryk udføres ved at aflæse din finger på fingeraftrykssensoren.

Efter installation af softwaren og genstart af computeren skal du tilmelde dine fingeraftryk for at oprette en tilknytning mellem dit brugernavn, din adgangskode og dine fingeraftryk samt automatisk genererede sikkerhedsnøgler. Alle dataene gemmes i brugerens adgangsprofil.

Denne procedure kaldes tilmelding af fingeraftryk. Yderligere oplysninger om tilmelding af fingeraftryk finder du under Tilmelding af fingeraftryk.

Når du er tilmeldt, kan du bruge dine fingeraftryk til at:

- erstatte din adgangskode til Windows-logon (se Logon til Windows)
- beskytte din computer ved start (se Sikkerhed ved start)
- åbne dine foretrukne programmer ved hjælp af fingeraftrykssensoren (se Programstart)
- erstatte adgangskoder til dine foretrukne websteder eller programmer med fingeraftryk (se Adgangs-kodebank)
- oprette stærke og komplicerede adgangskoder (se Generator til stærk adgangskode)
- kryptere dine filer og mapper (se Krypterede arkiver)
- beskytte dine private oplysninger, f.eks. kreditkortoplysninger, kontonumre og så videre (se E-Wallet)
- få hurtig adgang til Protector Suite 2009's funktioner via en pop op-menu (se Biomenu)

2.1. Tilmelding af fingeraftryk

Hver brugeridentitet i Protector Suite 2009 findes i en brugerkonto eller "adgangsprofil", som indeholder biometriske fingeraftryksdata, der bruges til at kontrollere brugerens identitet. Før du tager softwaren i brug, skal du oprette fingeraftrykseksempler til din adgangsprofil. Denne procedure kaldes tilmelding af fingeraftryk.

Sådan oprettes en ny brugeradgangsprofil (tilmelding af fingeraftryk):

1. Gå til
 - **Start > Alle programmer > Protector Suite > Kontrolcenter**
 - eller højreklik på ikonet på proceslinjen, og vælg **Start Kontrolcenter...**
 - eller aflæs en af dine fingre, og klik på linket **Tilmeld dine fingre nu** på Skærbilledet Introduktion .
2. Bekræft din identitet (du skal angive din Windows-adgangskode, hvis du har en). Du kan finde mere detaljerede instruktioner under Tilmelding af fingeraftryk.



Vink

Hvis du har problemer med at aflæse dine fingeraftryk, kan du se Selvstudium om fingeraftryk.

Kapitel 3. Identitet

I afsnittet Identitet kan du arbejde med din brugerkonto. Du kan tilmelde og slette fingeraftryksskabeloner eller importere, eksportere eller slette hele brugerkontoen. Du kan også angive en reserveadgangskode.

Før du kan begynde at bruge Protector Suite 2009, skal du tilmelde dine fingre ved at oprette fingeraftryksskabeloner. Se Tilmelding af fingeraftryk for at komme i gang.

3.1. Administrer fingeraftryk

Før du kan begynde at bruge Protector Suite 2009, skal du tilmelde dine fingre. Tilmelding af fingeraftryk er en proces, hvor dit brugernavn, din adgangskode og dine fingeraftryk tilknyttes (computerstyret, så gendannelse af det oprindelige billede ikke er mulig), og der genereres automatiske sikkerhedsnøgler. Alle dataene gemmes i din fingeraftryksadgangsprofil.

Du kan opnå større sikkerhed ved at kombinere godkendelse af fingeraftryk med et SmartCard og en PIN-kode eller ved at kombinere med din Windows-adgangskode. Du kan vælge en godkendelsesmetode (f.eks. fingeraftryk + SmartCard etc.) på siden Multifaktor . Se Multifaktor for at få yderligere oplysninger.

3.1.1. Tilmelding af fingeraftryk

Sådan oprettes en ny brugeradgangsprofil (tilmelding af fingeraftryk):

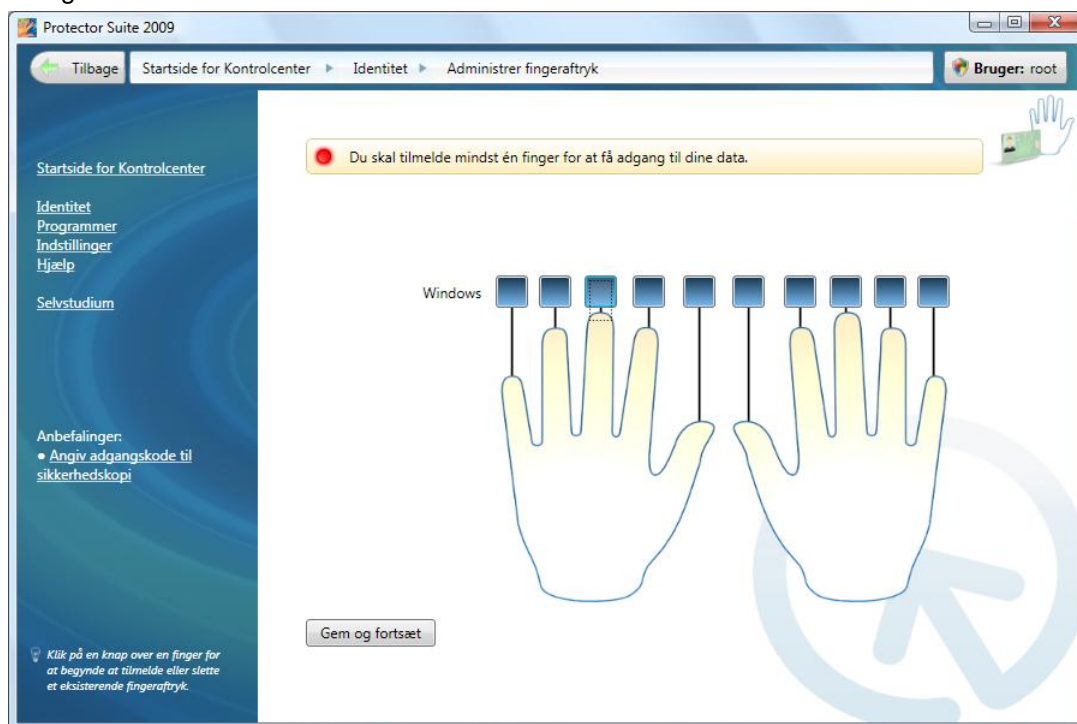
1. Tilslut enheden, hvis du vil bruge en ekstern fingeraftrykssensor. Alle de nødvendige drivere installeres med Protector Suite 2009. Der vises i reglen en meddelelse om, at sensoren er tilsluttet og klar til brug, i skærmens nederste højre hjørne.
2. Start tilmeldingen ved at gå til
 - **Start > Alle programmer > Protector Suite > Kontrolcenter**
 - eller højreklik på ikonet på proceslinjen, og vælg **Start Kontrolcenter...**
 - eller aflæs en af dine fingre, og klik på linket **Tilmeld dine fingre nu** på Skærbilledet Introduktion .
3. Licensaftalen vises. Læs licensaftalen omhyggeligt. Du skal acceptere licensaftalen, før du kan bruge produktet. Klik på **Jeg accepter** for at fortsætte, eller klik på **Jeg accepterer ikke** for at lukke programmet, hvis du ikke ønsker at acceptere licensaftalen.
4. Hvis enheden understøtter tilmelding i enhedens hukommelse, kan du vælge, om du vil gemme dine godkendelsesdata i enhedens hukommelse eller på harddisken. **Vælg en tilmeldingstype:**
 - **Tilmelding til den biometriske enhed.** Hvis du vælger tilmelding til enhedens hukommelse, kan du ikke få adgang til dine data uden den pågældende fingeraftryksenhed. Det betyder, at dine data beskyttes af en softwarekrypteringsnøgle, som oprettes af fingeraftrykssoftwaren, samt en hardwarekrypteringsnøgle, der hentes direkte fra enheden. Den eneste begrænsning er, at du kun kan tilmelde et begrænset antal fingeraftryk på grund af enhedshukommelsens lille størrelse.
 - **Tilmelding til harddisken.** Hvis du vil tilmelde et stort antal fingeraftryk for flere forskellige brugere, bør du tilmelde til harddisken. Hvis du vælger tilmelding til harddisken, krypteres dine

data ved hjælp af en softwarenøgle. Der kan foretages biometrisk godkendelse med alle finger-aftryksslæsere.

⚠️ **Vigtigt**

Det er ikke muligt at ændre den valgte tilmeldingstype senere. Den eneste måde at ændre den på er at afinstallere og geninstallere Protector Suite 2009.

5. Klik på **Anvend** for at fortsætte.
6. Indtast din adgangskode til Windows, og klik på **Send**.
7. Der vises en dialogboks med to hænder. Vælg en finger, der skal tilmeldes, ved at klikke på knappen over fingeren.



8. Kør den valgte finger hen over fingeraftrykssensoren. Der kræves matchende fingeraftryk af god kvalitet. Disse prøver kombineres til en enkelt fingeraftryksadgangsprofil. Der vises en advarsel, hvis der ikke findes nogen match for de oprettede prøver, og du skal derefter gentage proceduren.



Vink

Hvis du har problemer med at aflæse dine fingeraftryk, kan du se Selvstudium om fingeraftryk.

9. (Valgfrit —kun hvis computeren understøtter det) Når en finger er tilmeldt, vises knappen Sikkerhed ved start over hver finger. Den tilsvarende-finger vil blive brugt i stedet for din logonadgangskode og/eller kode til harddisken ved systemstart.
10. Vælg en anden finger, der skal tilmeldes. Vi anbefaler på det kraftigste, at du tilmelder mere end én finger, så du er sikret adgang, selvom du skulle komme til skade med en af fingrene.
11. Klik på **Gem og Fortsæt** for at afslutte oprettelse af fingeraftryksskabelonerne.
12. Siden Status vises, hvor du kan få vist den aktuelle status for fingeraftrykssoftwaren. Det anbefales på det kraftigste, at du opretter en Reserveadgangskode. Denne adgangskode kan bruges i hele fingeraftryksprogrammet i stedet for godkendelse med fingeraftryk, hvis du beskadiger dine fingre eller får problemer med den biometriske enhed.



Bemærk

Hver enkelt Windows-bruger kan kun have én adgangsprofil. Du kan oprette en brugerkonto ved at vælge **Start > Kontrolpanel** og klikke på **Brugerkonti**. Følg instruktionerne på skærmen.

3.1.2. Tilføj eller slet fingeraftryk

Du kan føje flere fingeraftryk til din brugerkonto senere. Det anbefales på det kraftigste, at du tilmelder flere fingre, så du stadig kan få adgang i tilfælde af, at du beskadiger dine fingre. Du kan slette fingeraftryk enkeltvis eller slette hele kontoen (herunder alle programdata).

Sådan tilføjes eller slettes fingeraftryk for en eksisterende bruger (administrer fingeraftryk):

1. Gå til
 - **Start > Alle programmer > Protector Suite > Kontrolcenter** .
 - eller højreklik på ikonet på proceslinjen, og vælg **Start Kontrolcenter...**

- eller aflæs en finger for at få vist Biomenu , og vælg **Kontrolcenter...** (spring næste trin over).
2. Bekræft din identitet (kør fingeren hen over aflæseren, eller indtast din adgangskode), og klik på **Send**.
 3. Gå til **Identitet > Administrer fingeraftryk**.
 4. Der vises en dialogboks med to hænder.
 5. **Sådan tilmeldes et nyt fingeraftryk:**
 - Vælg en finger, der skal tilmeldes, ved at klikke på knappen over fingeren.
 - Aflæs den valgte finger, til der er oprettet en skabelon. Der kræves matchende fingeraftryk af god kvalitet.
 - Sådan slettes et fingeraftryk:**
 - Vælg en finger, der skal slettes, ved at klikke på knappen over fingeren.
 - Klik på **Ja**.
 6. Klik på **Gem og Fortsæt** for at udføre.

Sådan slettes en eksisterende brugerkonto (alle brugerens data):



Vigtigt

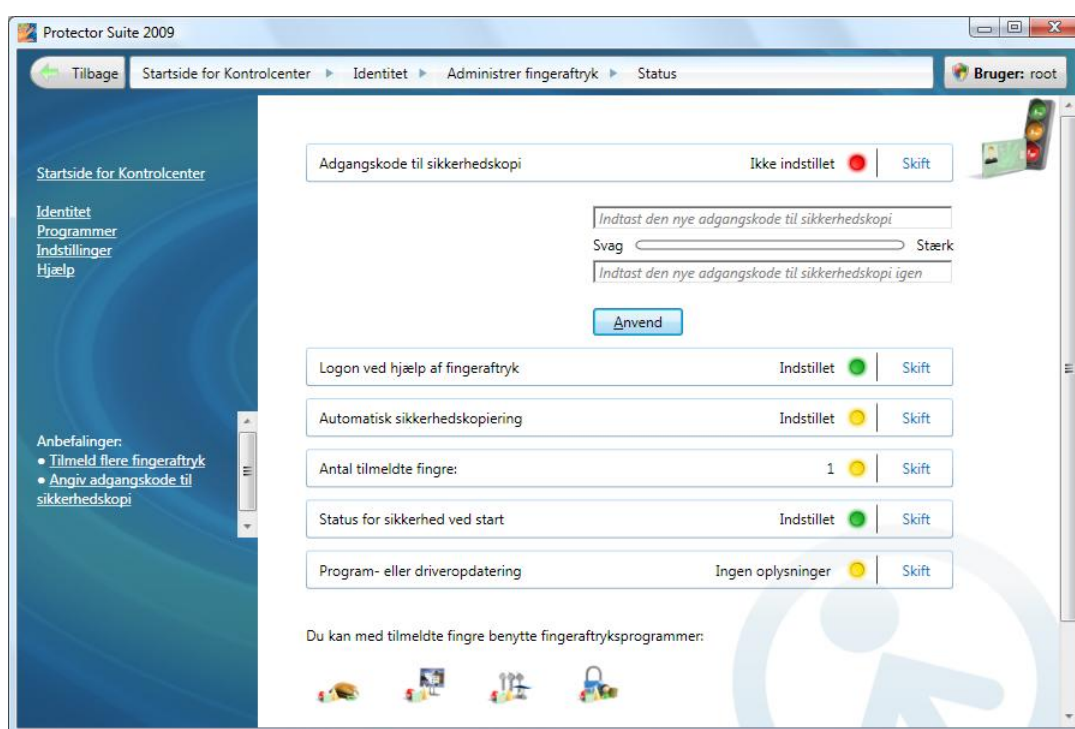
Dette sletter hele brugerkontoen på én gang inklusive brugerdata, ikke kun dine fingeraftryk.

1. Gå til
 - **Start > Alle programmer > Protector Suite > Kontrolcenter** .
 - eller højreklik på ikonet på proceslinjen, og vælg **Start Kontrolcenter...**
 - eller aflæs en finger for at få vist Biomenu , og vælg **Kontrolcenter...** (spring næste trin over).
2. Bekræft din identitet (kør fingeren hen over aflæseren, eller indtast din adgangskode), og klik på **Send**.
3. Gå til **Identitet > Kontohandlinger > Slet brugerdata**.
4. Klik på **Ja** for at bekræfte.

3.2. Status

Siden Status giver dig et overblik over indstillingerne for programmet og fortæller dig, hvilke fingeraftryksprogrammer der er tilgængelige, når du er tilmeldt.

Et rødt ikon betyder, at den pågældende indstilling ikke er optimal. Et gult ikon betyder, at du bør foretage ændringer, og et grønt ikon betyder, at indstillingen er foretaget korrekt.



- **Reserveadgangskode.** Angiv en reserveadgangskode, og klik på knappen **Anvend**. Få mere at vide om Reserveadgangskode.
- **Logon ved hjælp af fingeraftryk** indstilles automatisk, når du har tilmeldt dine fingeraftryk. Når du genstarter computeren og vil logge på igen, skal du køre fingeren hen over aflæseren, hvorefter du logges på automatisk. Klik på **Skift** for at gå til siden Logon til Windows og redigere logonindstillingerne.
- **Automatisk sikkerhedskopi** indstilles automatisk, når du tilmelder dine fingeraftryk og angiver en reserveadgangskode. Dine data sikkerhedskopieres, hver gang du ændrer din brugeradgangsprofil. Klik på **Skift** for at gå til siden Eksporter og vælge en eksporttilstand.
- **Antal tilmeldte fingre** viser det antal fingeraftryk, der er tilmeldt af den aktuelle bruger. Det anbefales, at du tilmelder flere fingre, så du stadig kan få adgang i tilfælde af, at du beskadiger dine fingre. Klik på **Skift** for at gå til siden Tilmelding af fingeraftryk og tilmelde flere fingre.
- **Program- eller driveropdatering.** Angiver, om der er en tilgængelig opdatering. Klik på **Skift** for at gå til siden Opdater og hente en ny opdatering eller indstille automatisk søgning efter opdateringer.

Den anden del af siden Status giver dig oplysninger om, hvilke programmer der kan bruges, når der er tilmeldt fingeraftryk. Hold musemarkøren over billedet af et bestemt program for at få vist en beskrivelse af programmet. Klik på billedet for at gå til programsiden.

3.3. Multifaktor

Sikkerhed for Protector Suite 2009 for kan øges med yderligere kryptering. Typen af tilgængelig kryptering afhænger af din hardware.

Vælg en godkendelsesmetode. Næste gang du bliver bedt om godkendelse, kræves den valgte metode (f.eks. når du logger på computeren, registrerer websider etc.). Dette gælder for alle tilmeldte fingeraftryk.

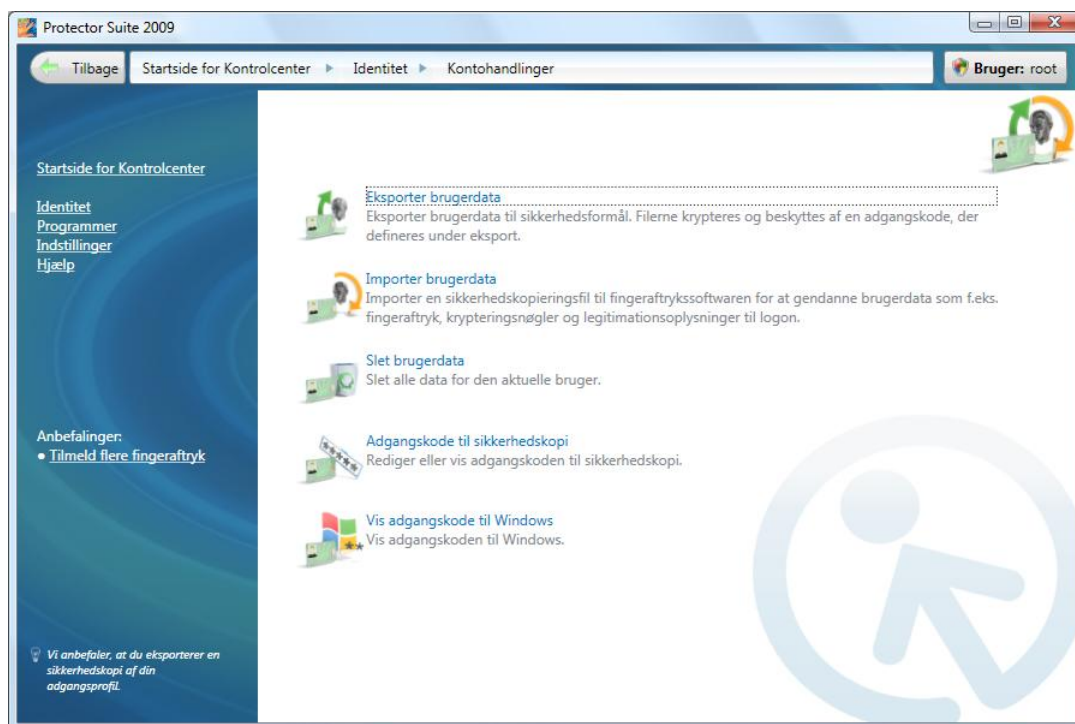
Sådan vælges en multifaktormetode:

1. Gå til
 - **Start > Alle programmer > Protector Suite > Kontrolcenter .**
 - eller højreklik på ikonet på proceslinjen, og vælg **Start Kontrolcenter...**
 - eller aflæs en finger for at få vist Biomenu , og vælg **Kontrolcenter...** (spring næste trin over).
2. Bekræft din identitet (kør fingeren hen over aflæseren, eller indtast din adgangskode), og klik på **Send**.
3. Gå til **Identitet > Multifaktor**.
4. Vælg en multifaktormetode **Multifaktormetoder**
 - **Fingeraftryk:** Der kræves kun godkendelse af fingeraftryk.
 - **Fingeraftryk + fingeraftrykslæsernøgle:** Brugerens fortrolige data krypteres ved hjælp af en nøgle, som er gemt i fingeraftryksenheden, og som man kun kan få adgang til efter godkendelse af fingeraftryk. Du kan bruge reserveadgangskoden i tilfælde af skader eller problemer med enheden. Hvis du ikke definerer reserveadgangskoden, kan du miste dine data i tilfælde af fejl i godkendelseshardwaren.
 - **Fingeraftryk + SmartCard:** Både godkendelse af fingeraftryk og indsætning af det registrerede SmartCard kræves. Du kan bruge reserveadgangskoden i tilfælde af skader eller problemer med enheden. I den næste dialogboks kan du vælge en smart card-læser og indsætte kortet. Angiv en PIN-kode, der gemmes og automatisk afspilles under godkendelse.
 - **Fingeraftryk + SmartCard og PIN-kode:** Denne kombination forbedrer sikkerheden ved den tidligere metode ved at bede brugeren om at angive sin PIN-kode, hver gang der kræves godkendelse. Du kan bruge reserveadgangskoden i tilfælde af skader eller problemer med enheden.
 - **Fingeraftryk + Windows-adgangskode:** Godkendelse af fingeraftryk og angivelse af Windows-adgangskode kræves til hver godkendelse.
 - **Fingeraftryk + TPM med fingeraftrykslæsernøgle** Forbedret hardwarebaseret sikkerhed. Krypteret kanal mellem TPM-sikkerhedschip og fingeraftrykslæser forbedrer sikkerheden for brugerens fortrolige data yderligere. Anbefales, hvis der ønskes den højest mulige sikkerhed.
 - **Fingeraftryk + TPM-nøgle:** Brugerens fortrolige data beskyttes af TPM-sikkerhedschippen. Anbefales, hvis der ønskes høj brugervenlighed.
 - **Fingeraftryk + TPM-nøgle med PIN-kode:** Brugerens fortrolige data beskyttes af TPM-sikkerhedschip med PIN. Brugeren skal angive PIN-koden for at bekræfte sin identitet, hver gang chippen bruges. Anbefales, hvis der ønskes høj sikkerhed.
5. Hvis du ikke har oprettet en reserveadgangskode, anbefales det på det kraftigste at gøre det nu. Klik på linket **Opret reserveadgangskode** for at angive en ny reserveadgangskode. Angiv og bekræft en reserveadgangskode. Denne adgangskode kan bruges i hele fingeraftryksprogrammet i stedet for godkendelse med fingeraftryk, hvis du beskadiger dine fingre eller får problemer med den biometriske enhed. Få mere at vide om Reserveadgangskode .
6. Klik på **Anvend** for at gemme ændringerne.

3.4. Kontohandlinger

Importer, eksporter, eller slet den aktuelle brugers data.

Disse handlinger påvirker den aktuelle brugerkonto (adgangsprofil). Hvis du vil tilføje eller slette fingeraftryk enkeltvis, kan du se Tilmelding af fingeraftryk.



3.4.1. Eksporter

Eksisterende brugerdata (deriblandt fingeraftryk, krypteringsnøgler og legitimationsoplysninger til logon) kan eksporteres til en fil og importeres tilbage ind i fingeraftrykssoftwaren. Filen er krypteret og beskyttet af reserveadgangskoden. Få mere at vide om Reserveadgangskode.

Sådan vælger du en eksporttilstand:

1. Gå til
 - **Start > Alle programmer > Protector Suite > Kontrolcenter .**
 - eller højreklik på ikonet på proceslinjen, og vælg **Start Kontrolcenter...**
 - eller aflæs en finger for at få vist Biomenu , og vælg **Kontrolcenter...** (spring næste trin over).
2. Bekræft din identitet (kør fingeren hen over aflæseren, eller indtast din adgangskode), og klik på **Send**.
3. Vælg **Identitet > Kontohandlinger > Eksporter brugerdata**.
4. Hvis der ikke er defineret en reserveadgangskode, skal du gøre det nu. Få mere at vide om Reserveadgangskode.
5. Vælg en sikkerhedskopieringstilstand:

- Klik på knappen **Eksporter nu**, og angiv din Reserveadgangskode for at eksportere med det samme. Vælg en destinationsmappe og et filnavn.
- Vælg **Automatisk sikkerhedskopiering**. Med automatisk sikkerhedskopiering oprettes der en sikkerhedskopi af din adgangsprofil (dvs. alle dine data inklusive nøgler, adgangskoder, tilmeldte fingeraftryk etc.), hver gang adgangsprofilen ændres. Sikkerhedskopien placeres som standard i mappen C:\Brugere\dit brugernavn\AppData\Local. Efter hver ti automatiske sikkerhedskopieringer skal du angive reserveadgangskoden. Klik på **Anvend** for at gemme ændringerne.



Bemærk

Det anbefales på det kraftigste, at du eksporterer adgangsprofilen, så den kan gendannes, f.eks. i tilfælde af systemnedbrud eller geninstallation af systemet, eller hvis du ved et uheld kommer til at slette eller miste data.

3.4.2. Importer

Sådan importerer du brugerdata (brugeradgangsprofil):

1. Gå til
 - **Start > Alle programmer > Protector Suite > Kontrolcenter** .
 - eller højreklik på ikonet på proceslinjen, og vælg **Start Kontrolcenter...**
 - eller aflæs en finger for at få vist Biomenu, og vælg **Kontrolcenter...** (spring næste trin over).
2. Bekræft din identitet (kør fingeren hen over aflæseren, eller indtast din adgangskode), og klik på **Send**.
3. Vælg **Identitet > Kontohandlinger > Importer**.
4. Søg efter filen med adgangsprofilen (**.vtp**).
5. Angiv din Reserveadgangskode , og klik på **OK**.



Bemærk

Du kan ikke importere en adgangsprofil for en tilmeldt bruger. Hvis du vil erstatte adgangsprofilen med en sikkerhedskopi, skal du først slette den aktuelle adgangsprofil.

3.4.3. Sletning

Sådan sletter du samtlige brugerdata (en eksisterende brugeradgangsprofil):

1. Gå til
 - **Start > Alle programmer > Protector Suite > Kontrolcenter** .
 - eller højreklik på ikonet på proceslinjen, og vælg **Start Kontrolcenter...**
 - eller aflæs en finger for at få vist Biomenu , og vælg **Kontrolcenter...** (spring næste trin over).
2. Bekræft din identitet (kør fingeren hen over aflæseren, eller indtast din adgangskode), og klik på **Send**.
3. Gå til **Identitet > Kontohandlinger > Slet brugerdata**.

- Klik på **Ja** for at bekræfte.

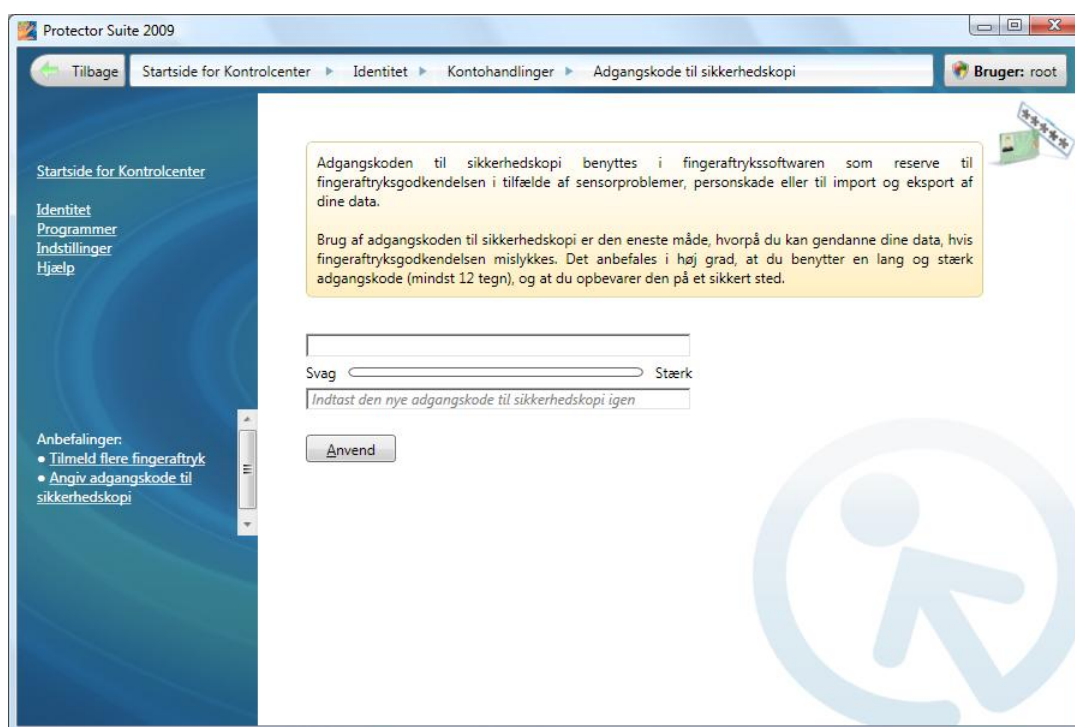


Vigtigt

Herved slettes alle data for de aktuelle brugere. Gå til Eksporter for at sikkerhedskopiere dine data til senere brug.

3.4.4. Reserveadgangskode

Her kan du angive eller ændre reserveadgangskoden. Denne adgangskode kan bruges i hele fingeraftryksprogrammet i stedet for godkendelse med fingeraftryk (f.eks. til eksporterede filer).



Vigtigt

Adgangskoden til sikkerhedskopi giver adgang til dine data i tilfælde af problemer med enheden. Det anbefales i høj grad, at du benytter en lang og stærk adgangskode (mindst 12 tegn), og at du opbevarer den på et sikkert sted. En kort adgangskode kan kompromittere sikkerheden.

Sådan indstiller du reserveadgangskoden:

- Gå til
 - Start > Alle programmer > Protector Suite > Kontrolcenter**.
 - eller højreklik på ikonet på proceslinjen, og vælg **Start Kontrolcenter...**
 - eller aflæs en finger for at få vist Biomenu , og vælg **Kontrolcenter...** (spring næste trin over).
- Bekræft din identitet (kør fingeren hen over aflæseren, eller indtast din adgangskode), og klik på **Send**.
- Gå til **Identitet > Konto handlinger > Reserveadgangskode**.

4. Indtast reserveadgangskoden to gange.
5. Klik på **Anvend** for at gemme ændringerne.
- Klik på knappen **Vis reserveadgangskode** for at få vist adgangskoden som almindelig tekst. Klik på **Vis** i den dialogboks, der åbnes. Adgangskoden vises på skærmen. Sørg for at holde adgangskoden fortrolig og forhindre misbrug af den.

3.4.5. Vis adgangskode til Windows

Du kan få vist din adgangskode efter godkendelse med fingeraftryk. Vær opmærksom på, at adgangskoden vises som almindelig tekst på skærmen. Sørg for, at den ikke kan misbruges.

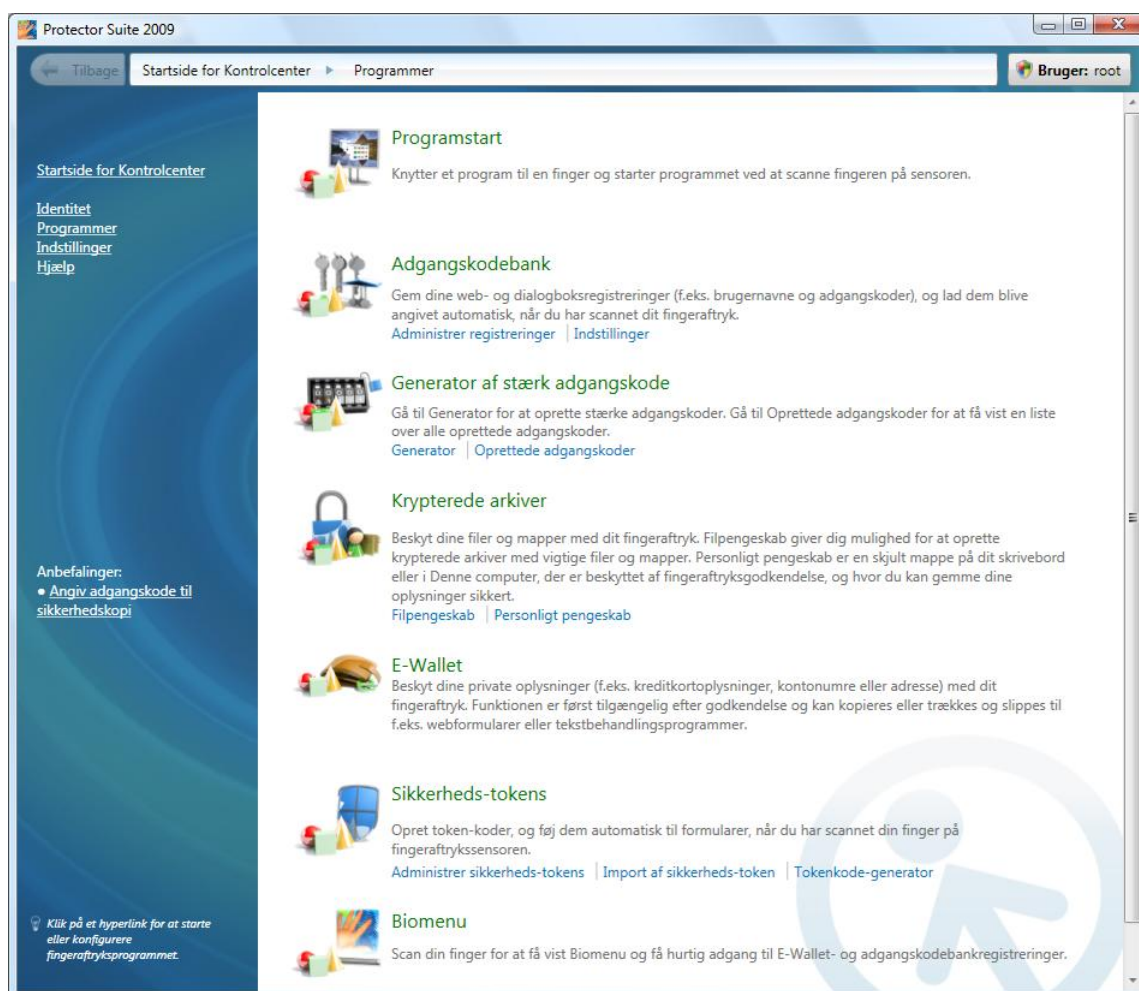
1. Gå til
 - **Start > Alle programmer > Protector Suite > Kontrolcenter**
 - eller højreklik på ikonet på proceslinjen, og vælg **Start Kontrolcenter...**
 - eller aflæs en finger for at få vist Biomenu , og vælg **Kontrolcenter...** (spring næste trin over).
2. Bekræft din identitet (kør fingeren hen over aflæseren, eller indtast din adgangskode), og klik på **Send**.
3. Vælg **Identitet > Kontohandlinger > Vis adgangskode til Windows**.
4. Klik på knappen **Vis** for at få vist adgangskoden som almindelig tekst.
5. Bekræft din identitet (aflæs en finger).

Kapitel 4. Programmer

Udnyt din fingeraftrykssensor fuldt ud ved at bruge den i dit daglige arbejde ved computeren. Med godkendelse ved hjælp af fingeraftryk kan du sikre dine data bedre og arbejde hurtigere. Når du har tilmeldt dine fingre, kan du bruge dine fingeraftryk i stedet for adgangskoder til websteder og dialogbokse, du bruger ofte, starte programmer blot ved at aflæse en finger, oprette et sikkert og praktisk lager til kreditkortoplysninger og PIN-koder og meget mere.

Fingeraftryksprogrammer:

- Programstart: start dine foretrukne programmer blot ved at aflæse en finger
- Adgangskodebank: erstat adgangskoder til dine foretrukne websteder eller programmer med aflæsning af et fingeraftryk
- Generator til stærk adgangskode : opret stærke og komplicerede adgangskoder
- Krypterede arkiver: opret krypterede arkiver til dine private filer og mapper
- E-Wallet: beskyt dine private oplysninger, f.eks. kreditkortoplysninger, kontonumre og så videre, og brug dem til lettere at udfylde webformularer
- Biomenu: få hurtig adgang til Protector Suite 2009's funktioner via en pop op-menu



4.1. Programstart

Programstart er en valgfri funktion i Protector Suite 2009. Når den er installeret, kan du starte registrerede programmer og åbne registrerede filer ved at aflæse en finger. Du kan knytte et program eller en fil til en finger ved at trække programmet eller filen hen til fingeren og slippe (eller søge efter programmet eller filen på computeren). Programmet eller filen åbnes, næste gang du aflæser den tilknyttede finger (du kan f.eks. trække filen "dokument.txt" fra skrivebordet og slippe den på en bestemt finger. Næste gang den pågældende finger aflæses, åbnes filen i din teksteditor).



Bemærk

Du skal tilmelde mindst to fingeraftryk for at kunne bruge Programstart. En af de tilmeldte fingre reserveres til visning af Biomenu.



4.1.1. Sådan opretter du en tilknytning mellem et fingeraftryk og et program

Sådan knytter du et program til en finger:

1. Gå til
 - **Start > Alle programmer > Protector Suite > Kontrolcenter**
 - eller højreklik på ikonet på proceslinjen, og vælg **Start Kontrolcenter...**
 - eller aflæs en finger for at få vist Biomenu , og vælg **Kontrolcenter...** (spring næste trin over).
2. Bekræft din identitet (kør fingeren hen over aflæseren, eller indtast din adgangskode), og klik på **Send**.
3. Vælg **Programmer > Programstart**.
4. Der vises en dialogboks med to hænder. Der er en knap over hver tilmeldt finger.



Bemærk

Hvis der ikke vises nogen knapper, skal du først tilmelde dine fingre. Hvis der kun er én knap tilbage, er den reserveret til Biomenu , og du skal tilmelde flere fingre. Se Tilmelding af fingeraftryk for at få yderligere oplysninger om tilmelding af fingre.

5. Træk et program eller en fil hen til knappen, og slip. Programikonet vises på knappen. Du kan trække og slippe de forudindstillede programmer, der er tilgængelige i menuen. **Kontrolcenter** starter Protector Suite 2009, **Lås** låser computeren, og **Log af** logger den aktuelle bruger af computeren, når den tildelte finger aflæses.

ELLER

Klik på en knap over en finger. Dialogboksen Program åbnes. Angiv en titel på programmet. Søg efter den fil, du vil starte. Det kan være en hvilken som helst eksekverbar fil (f.eks. calc.exe). Du kan også angive yderligere parametre under **Avanceret**. Du kan finde eksempler på programparametre nedenfor.

6. Klik på **OK**.
7. Denne tilknytning er blevet oprettet. Næste gang den tildelte finger aflæses, startes det program, du har knyttet til fingeren.



Bemærk

Hvis du midlertidigt vil tilsidesætte start af programmet (og åbne Biomenu i stedet), skal du holde tasten **Skift** nede, mens du aflæser fingeren.

Eksempler på programparametre

Der kan åbnes et websted ved start af en webbrowser som f.eks. Internet Explorer. Skriv en websteds-adresse (f.eks. www.upek.com) i programparameterfeltet. Derefter åbnes webstedet, hver gang du aflæser den tildelte finger.

En fil kan åbnes med et program som f.eks. Microsoft Word-dokumenter. Skriv en sti til filen i anførsels-tegn (f.eks. "C:\Documents and Settings\din.konto\Dokumenter\dokument.doc"). Filen dokument.doc åbnes i Word, hver gang du aflæser den tildelte finger. Der kan anvendes mere end én parameter til et program.

4.1.2. Administrere tilknyttede programmer

Sådan slettes fingeraftrykket/programtilknytningen:

1. Gå til
 - **Start > Alle programmer > Protector Suite > Kontrolcenter**
 - eller højreklik på ikonet på proceslinjen, og vælg **Start Kontrolcenter...**
 - eller aflæs en finger for at få vist Biomenu , og vælg **Kontrolcenter...** (spring næste trin over).
2. Bekræft din identitet (kør fingeren hen over aflæseren, eller indtast din adgangskode), og klik på **Send**.
3. Vælg **Programmer > Programstart**.
4. Klik på programikonet på knappen over den tildelte finger.
5. Klik på **Slet...**
6. Klik på **Ja** for at bekræfte, at tilknytningen skal slettes. Fingeren kan nu bruges til et andet program.

Sådan redigeres fingeraftrykket/programtilknytningen:

1. Gå til
 - **Start > Alle programmer > Protector Suite > Kontrolcenter**

- eller højreklik på ikonet på proceslinjen, og vælg **Start Kontrolcenter...**
 - eller aflæs en finger for at få vist Biomenu , og vælg **Kontrolcenter...** (spring næste trin over).
2. Bekræft din identitet (kør fingeren hen over aflæseren, eller indtast din adgangskode), og klik på **Send**.
 3. Vælg **Programmer > Programstart**.
 4. Klik på programikonet på knappen over den tildelte finger.
 5. Foretag de ønskede ændringer.
 6. Klik på **OK**.

4.2. Adgangskodebank

Når Adgangskodebank er installeret, gemmer den registreringer (brugernavne, adgangskoder og andre indstillinger) for websteder og dialogbokse i programmer. Du kan åbne websteder og programmer, du bruger ofte (webmail, bankkonti, e-handel etc.), i sikkerhed uden at skulle angive brugernavne, adgangskoder og data i formularer hver gang. Du skal kun angive de krævede oplysninger én gang, under registrering af dialogboksen eller adgangskode til websiden. Når vinduet vises igen, kan du afspille dataene vha. sensoren. Der kan også opnås direkte adgang til registrerede websteder fra Biomenu.

Adgangskodebank understøtter følgende browsere: Internet Explorer 5.0 og nyere samt Firefox 1.0 - 3.0. Understøttelse af Internet Explorer installeres automatisk. Når Protector Suite 2009 startes første gang eller uden tilmeldte fingeraftryk, bliver du spurgt, om du vil installere en Firefox-plugin for at aktivere understøttelse af denne browser. Du kan også installere Firefox-plugin'en fra **Programmer > Adgangskodebank > Indstillinger**.



Bemærk

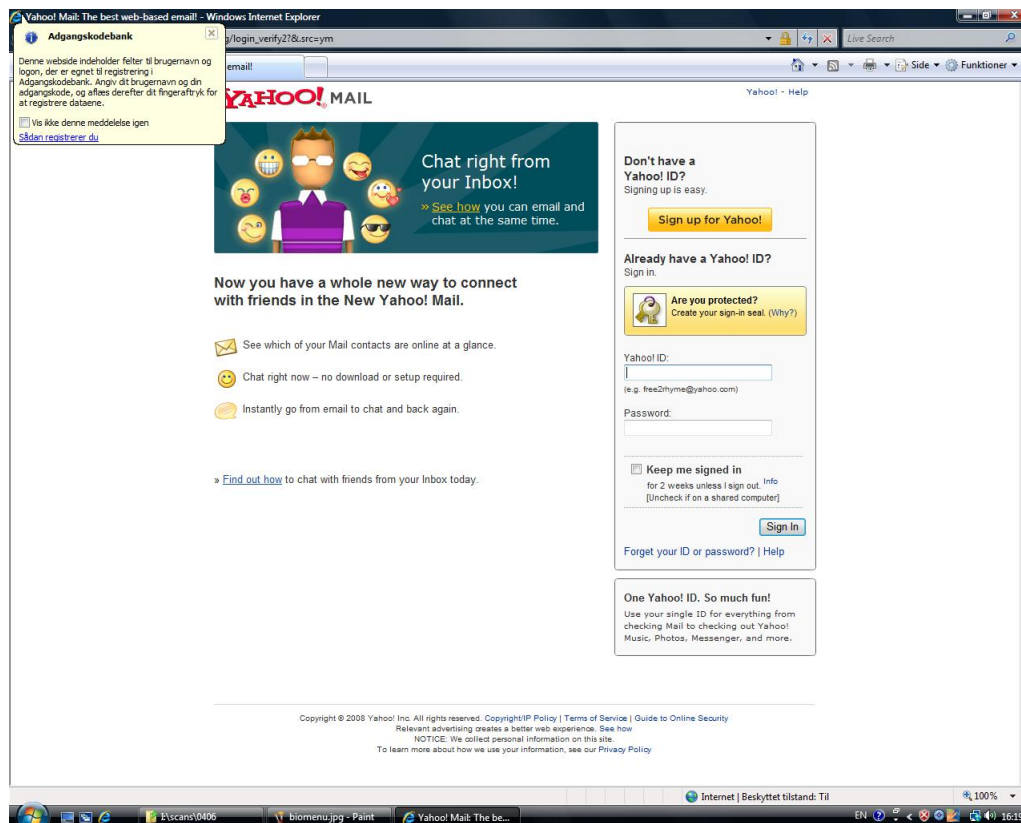
Adgangskodebank er beregnet til lagring af relativt simple websider og dialogbokse (f.eks. legitimationsoplysninger). Hvis du automatisk vil udfylde mere komplekse formularer, skal du bruge E-Wallet .

4.2.1. Registrering af websider og dialogbokse

Du skal registrere et websted eller en dialogboks for at kunne gemme dine legitimationsoplysninger (f.eks. brugernavne og adgangskoder) og afspille dem senere, dvs. indsætte oplysningerne automatisk, når du har bekræftet din identitet (aflæst din finger).

Sådan oprettes en ny registrering:

1. Åbn den webside eller dialogboks, du vil registrere.

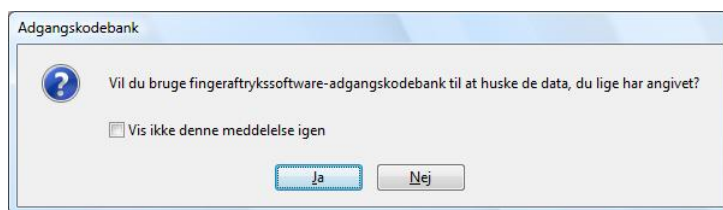


2. Angiv brugernavn, adgangskode og eventuelle andre nødvendige felter.
3. Aflæs en tilmeldt finger for at få vist Biomenu. Vælg **Registrer**.



ELLER

På websider, der indeholder et adgangskodefelt, vises der automatisk en dialogboks ved indsendelse, der spørger dig, om du vil registrere de angivne data i Adgangskodebank. Klik på **Ja**.



4. **Guiden Registrering** (se nedenfor) åbnes og vejleder dig gennem den nye registrering. Klik på **Næste** for at gennemse og redigere registreringen. Du kan også markere afkrydsningsfeltet nederst i dialogboksen for at gemme registreringen, som den er, og klikke på **Udfør** for at springe guiden over.

Alle dine data gemmes. Efter oprettelse af en registrering vises der et tip i browserens hjørne for at bekræfte, at registreringen er oprettet.

Bemærk

Hvis du vil slå disse tip til eller fra, eller hvis du har slået den dialogboks fra, der spørger dig om registrering, og gerne vil have slået den til igen, kan du se Indstillinger

4.2.1.1. Guiden Registrering

Guiden Registrering åbnes og vejleder dig gennem den nye registrering.

1. Klik på **Næste** for at gennemse og redigere registreringen.
2. Der vises en dialogboks med websidens navn og adresse. Klik på **Næste**, hvis oplysningerne er korrekte. Hvis det ikke er den side, du vil registrere, skal du klikke på **Annuller** for at afslutte guiden og starte en ny registrering.



3. Siden **Oplysninger om formularer** vises med alle de elementer, der bliver registreret.

Du kan ændre værdierne i de registrerede formularfelter. Vælg **Indstil kontrollen til** for at vælge på en liste over foruddefinerede værdier, eller deaktiver udfyldning af feltet ved at vælge **Indstil ikke denne kontrol**.

- **Udfyld feltet med.** Feltet udfyldes med den værdi, du har angivet i webbrowseren. Du kan ændre værdien nu, hvis det er nødvendigt.
- **Undlad at udfylde dette felt.** Feltet udfyldes ikke automatisk, når registreringen afspilles.
- Angiv brugernavn, adgangskode og domæne til Windows i denne formular, når registreringen afspilles. Dette er en praktisk løsning, for hvis legitimationsoplysningerne ændres, opdateres værdien automatisk, og du behøver ikke ændre registreringen.
- Du kan også bruge andre fingeraftryksprogrammer til at udfylde formularfelterne, f.eks. Generator til stærk adgangskode, der kan bruges til at udfylde et adgangskodefelt med en stærk adgangskode, du har oprettet. Vælg et program på listen. Listen indeholder kun de aktuelt tilgængelige programmer.



Bemærk

Hvis du fjerner markeringen i afkrydsningsfeltet **Masker adgangskode**, vises alle adgangskoder som almindelig tekst.

4. Klik på **Næste** for at fortsætte.
5. På siden **Indsendelsesmetode for formular** kan du vælge, om den registrerede formular skal sendes efter brugergodkendelse. Fjern markeringen i afkrydsningsfeltet, hvis formularen skal udfyldes, men ikke sendes.

Klik på **Vis avancerede indstillinger** for at vælge, hvordan formularerne skal indsendes. Adgangskodebank indsender som standard alle formularer, som om der blev trykket på tasten Enter. Hvis dette ikke fungerer, skal du vælge at bruge en knap manuelt. Træk musemarkøren til en knap på siden, og slip den. Denne knap bruges til at sende siden i stedet.

6. Test registreringen på den næste side. Siden prøver at afspille den nye registrering i webbrowseren. Kontrollér, at alt fungerer, som det skal. Hvis der er problemer med registreringen, skal du gå tilbage og redigere de registrerede felter eller følge fejlfindingsproceduren.

7. Klik på **Næste** for at fortsætte.
8. På den næste side kan du vælge et navn og en mappe til registreringen. Disse vises i **Kontrolcenter**, hvor du kan administrere dine registreringer senere.
9. Klik på **Udfør**.

4.2.2. Afspilning af registreringer

Ved afspilning af en registrering åbnes det registrerede websted, og du logges automatisk på ved hjælp af de registrerede legitimationsoplysninger.

Sådan afspilles en registrering:

1. Åbn den registrerede dialogboks eller webside.
2. Bekræft din identitet (aflæs en finger).
3. (Valgfrit) Dialogboksen Adgangskodebank vises og oplyser dig om, at du kan indsende din registrering. Klik på **Ja** for at afspille registreringen. Marker afkrydsningsfeltet **Vis ikke denne meddelelse igen** for at springe dette trin over næste gang.
4. Registreringen afspilles.

Du kan også starte et registreret websted ved hjælp af Biomenu.

1. Aflæs fingeren for at få vist Biomenu.
2. Vælg **Registrerede websteder**. Der vises en liste over registrerede websteder.
3. Vælg en side, du vil have vist og afspille.



Vink

Du kan også afspille registreringer ved at markere en registrering og klikke på knappen **Afspil** i **Kontrolcenter > Programmer > Adgangskodebank > Administrer registreringer**. Se Administrer registreringer for at få yderligere oplysninger.

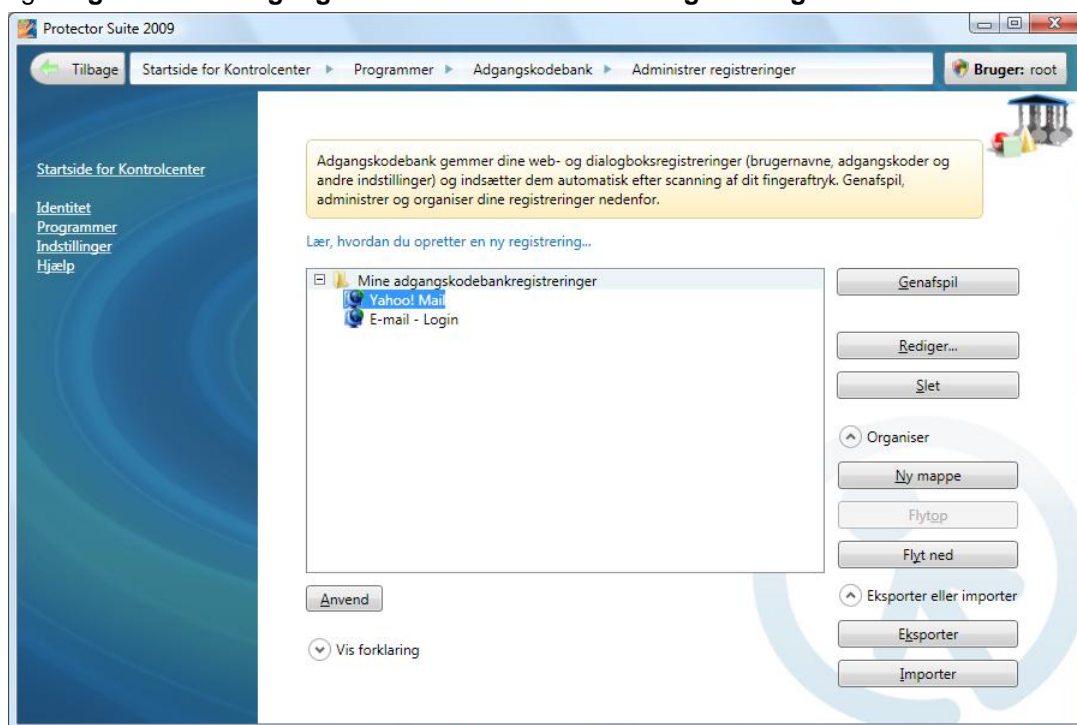
4.2.3. Administrer registreringer

Du kan få brug for at redigere eksisterende registreringer, f.eks. hvis du har ændret adgangskode til din e-mail-konto. Du kan også slette dine registreringer, organisere dem i mapper eller slå automatisk indsendelse af afspillede registreringer til eller fra. Du kan eksportere din registrering til brug på en anden computer. En eksporteret registrering er en fil med filtypenavnet *.pb eller *.xml. Filen kan importeres senere.

Sådan administrerer du registreringer:

1. Gå til
 - **Start > Alle programmer > Protector Suite > Kontrolcenter**
 - eller højreklik på ikonet på proceslinjen, og vælg **Start Kontrolcenter...**
 - eller aflæs en finger for at få vist Biomenu, og vælg **Kontrolcenter...** (spring næste trin over).
2. Bekræft din identitet (kør fingeren hen over aflæseren, eller indtast din adgangskode), og klik på **Send**.

3. Vælg **Programmer > Adgangskodebank > Administrer registreringer.**



4. Marker den registrering, du vil arbejde med.

- Klik på knappen **Afspil** for at afspille den markerede websideregistrering. Registreringen startes i din standardbrowser.
- Klik på knappen **Rediger...** for at ændre detaljer i den gemte registrering (f.eks. hvis dit brugernavn eller din adgangskode er blevet ændret, og dette skal afspejles i den eksisterende registrering).

Her kan du ændre navnet på registreringen, som den vises på listen over registreringer og i Biomenu. Afkrydsningsfeltet **Automatisk afsendelse af formular** styrer, om formularen skal indsendes automatisk efter afspilning af registreringen. Hvis det er markeret, afspilles registreringen automatisk, når du har bekræftet din identitet (aflæst din finger).

Alle registrerede felter kan redigeres for at ændre den måde, registreringen afspilles på. Du kan få mere at vide om disse felter under Adgangskodebank og Guiden Registrering

Klik på **Anvend** for at gemme ændringerne.

- Klik på **Slet** for at slette registreringen helt.
- Klik på **Organiser** for at organisere registreringerne i mapper, flytte registreringer op og ned på listen og oprette mapper. Den samme struktur vises i webgenvejene for Biomenu .
- Klik på **Importer eller Eksporter** for at sikkerhedskopiere registreringen eller importere gemte registreringer i fingeraftrykssoftwaren.

Klik på knappen **Eksporter...** for at eksportere registreringen, f.eks. til brug på en anden computer. Du kan enten eksportere de markerede registreringer eller eksportere samtlige registreringer på én gang. Du kan markere flere registreringer ved at holde tasten **Ctrl** eller **Skift** nede,

mens du markerer registreringer. Vælg herefter en destinationsfil, og angiv en adgangskode. Denne adgangskode skal bruges senere under import af registreringerne. Filtypenavnet for Adgangskodebank-filer er ***.pb** eller ***.xml**.

Klik på knappen **Importer...** for at importere registreringer fra en Adgangskodebank-fil. Vælg en ***.pb**- eller ***.xml**-kilde. Du kan erstatte alle eksisterende registreringer med importerede registreringer, eller du kan tilføje de importerede registreringer. Ved tilføjelse af en registrering med samme navn igen omdøbes den automatisk, så både den gamle registrering og den importerede registrering bevares. Angiv den adgangskode, der blev oprettet under eksport.

5. Klik på **Anvend** for at gemme ændringerne.

4.2.4. Indstillinger

I Adgangskodebank kan du benytte fingeraftryksgodkendelse til at få adgang til beskyttede websteder og dialogbokse.

Vælg, hvad du vil bruge Adgangskodebank til...

- Afkrydsningsfeltet **Windows-dialogbokse** aktiverer lagring af legitimationsoplysninger til almindelige Windows-programmer i Adgangskodebank.
- Understøttelse af **Internet Explorer** er altid installeret. Afkrydsningsfeltet aktiverer eller deaktiverer brug af browseren.
- Hvis du vil bruge **Firefox**-browseren, skal der installeres en plug-in. Klik på linket for at starte installationen. Firefox skal være standardbrowser. Hvis du opgraderer Firefox efter plug-in-installationen, informerer Firefox dig om, at Adgangskode-plug-in'en ikke er kompatibel mere og tilbyder dig at finde en aktuel. Bekræft, og installér den nye plug-in.

Adgangskodebank viser tip til brugeren, når bl.a. registrering eller afspilning af en dialogboks er mulig. Hvis brugeren logger på Windows ved hjælp af brugernavn og adgangskode, er disse tip ikke aktive, før brugerens identitet er bekræftet ved hjælp af fingeraftryk.

Sådan slår du tip til Adgangskodebank til/fra:

1. Gå til
 - **Start > Alle programmer > Protector Suite > Kontrolcenter**
 - eller højreklik på ikonet på proceslinjen, og vælg **Start Kontrolcenter...**
 - eller aflæs en finger for at få vist Biomenu, og vælg **Kontrolcenter...** (spring næste trin over).
2. Bekræft din identitet (kør fingeren hen over aflæseren, eller indtast din adgangskode), og klik på **Send**.
3. Vælg **Programmer > Adgangskodebank > Indstillinger**.
4. **Vælg det tip, der skal vises for at spørge, om:**
 - **afsendte formulardata skal huskes**. Slår den dialogboks til eller fra, der spørger om Adgangskodebank-registrering, når der indsendes en formular på en webside eller i en dialogboks.

Vælg de tip, der skal vises for at advare dig, hvis:

- **en registrering afspilles.** Dette tip oplyser brugeren om, at afspilningen af registreringen skal til starte. Denne besked er nyttig, hvis du vil oprette flere registreringer af den samme formular eller dialogboks og ikke vil overskrive data, der allerede er angivet.
- **en dialogboks kunne afspilles.** Dette tip oplyser brugeren om, at det er muligt at afspille registreringen.
- **en dialogboks er egnet til registrering.** Dette tip oplyser brugeren om, at dialogboksen indeholder et adgangskodefelt, der kan registreres.
- **et websted kan afspilles.** Dette tip oplyser brugeren om, at det er muligt at afspille registreringen.
- **et websted er egnet til registrering.** Dette tip oplyser brugeren om, at siden indeholder et adgangskodefelt, der kan registreres.

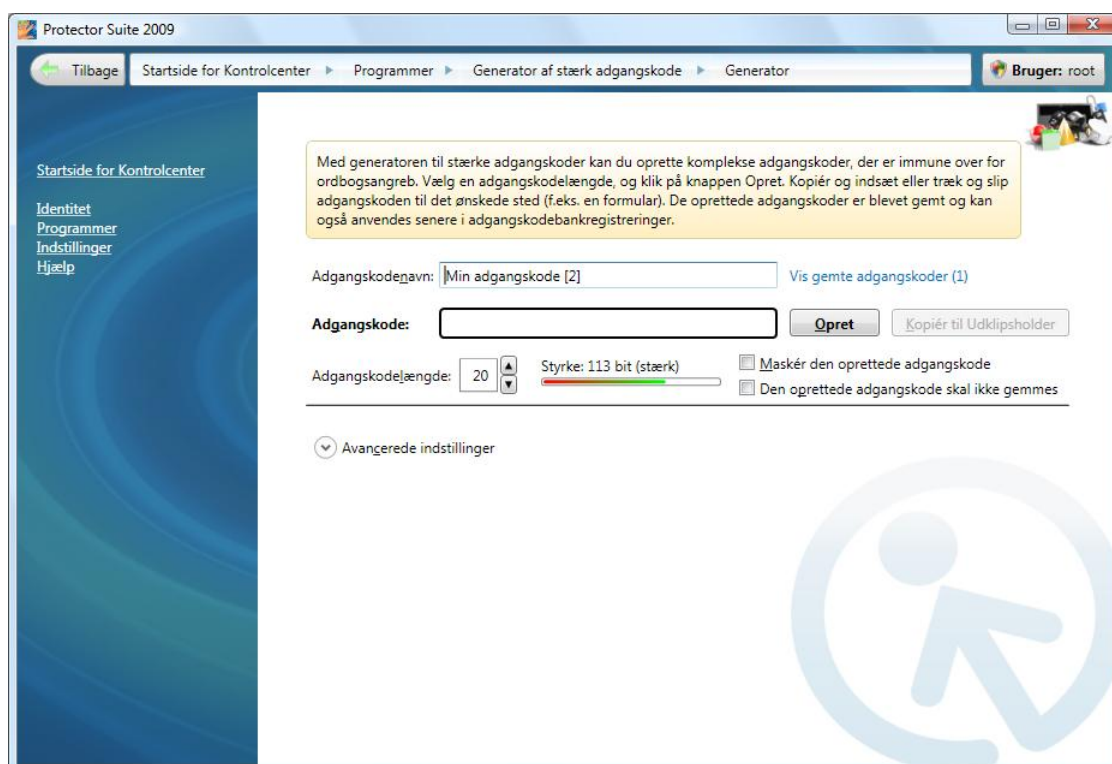
4.3. Generator til stærk adgangskode

Med generatoren til stærke adgangskoder kan du oprette komplekse adgangskoder, der er immune over for ordbogsangreb. De oprettede adgangskoder gemmes og bruges efter behov. De kan også bruges ved registrering af webformularer ved hjælp af fingeraftryk.

4.3.1. Generator

Sådan opretter du en stærk adgangskode:

1. Gå til
 - **Start > Alle programmer > Protector Suite > Kontrolcenter**
 - eller højreklik på ikonet på proceslinjen, og vælg **Start Kontrolcenter...**
 - eller aflæs en finger for at få vist Biomenu , og vælg **Kontrolcenter...** (spring næste trin over).
2. Bekræft din identitet (kør fingeren hen over aflæseren, eller indtast din adgangskode), og klik på **Send**.
3. Vælg **Programmer > Generator til stærk adgangskode > Generator**.



4. Angiv et navn i feltet **Navn på adgangskode**

5. Vælg adgangskodens længde.

Marker afkrydsningsfeltet **Maskér den oprettede adgangskode**, hvis den oprettede adgangskode ikke skal vises som almindelig tekst.

Marker afkrydsningsfeltet **Gem ikke den oprettede adgangskode**, hvis den oprettede adgangskode ikke skal gemmes på siden Oprettede adgangskoder. Hvis dette afkrydsningsfeltet ikke markeres, vises alle oprettede adgangskoder på denne side.

6. Klik på knappen **Opret**.

7. Du kan nu kopiere adgangskoden til Udklipsholder ved at trække og slippe den, klikke på knappen **Kopier til Udklipsholder** eller højreklikke på den og bruge genvejsmenuen og herefter indsætte den efter behov.

Klik på **Avancerede indstillinger** for at oprette adgangskoder efter mere detaljerede specifikationer. Du kan f.eks. oprette adgangskoder med bestemte kombinationer af tegn, heksadecimale adgangskoder og så videre.



Bemærk

Styrkeindikatoren viser, hvor stærk den oprettede adgangskode bliver. Du kan tilpasse styrken ved at ændre adgangskodens længde eller de avancerede indstillinger.

4.3.2. Oprettede adgangskoder

Gennemse og administrer dine stærke adgangskoder. Du kan få oplyst oprettelsestidspunkt, det relaterede websted, og om adgangskoden bruges af andre registreringer, du har oprettet i Adgangskodebank.

1. Gå til

- **Start > Alle programmer > Protector Suite > Kontrolcenter**
 - eller højreklik på ikonet på proceslinjen, og vælg **Start Kontrolcenter...**
 - eller aflæs en finger for at få vist Biomenu , og vælg **Kontrolcenter...** (spring næste trin over).
2. Bekræft din identitet (kør fingeren hen over aflæseren, eller indtast din adgangskode), og klik på **Send**.
 3. Vælg **Programmer > Generator til stærk adgangskode > Oprettede adgangskoder**.
 4. Marker den adgangskode, du vil arbejde med. Klik på en af nedenstående knapper:

 Marker afkrydsningsfeltet **Masker adgangskodefeltet**, hvis adgangskoderne ikke skal vises som almindelig tekst.

 Kopier adgangskoden til Udklipsholder ved at klikke på knappen **Kopier til Udklipsholder** eller højreklikke på den og bruge genvejsmenuen, og indsæt den efter behov.

Gå til websted. Åbner det websted, adgangskoden er oprettet til.

Slet. Sletter den markerede adgangskode. Brug **Ctrl+A** til at markere samtlige adgangskoder.
 5. Klik på **Anvend** for at gemme ændringerne.

Du kan bruge de oprettede komplekse adgangskoder i webformularer for at gøre dine legitimationsoplysninger mere sikre. Du kan bruge Adgangskodebank til at registrere dine legitimationsoplysninger og afspille dem efter godkendelse med fingeraftryk. Du får en stærk og kompleks adgangskode, der gør dine registreringer mere sikre, men uden at du skal huske den komplicerede adgangskode. Du skal blot aflæse din finger, hvorefter registreringen afspilles af Adgangskodebank.

Sådan registrerer du en stærk adgangskode i Adgangskodebank:

1. Opret en stærk adgangskode. Se Generator.
2. Åbn den webside, du vil registrere.
3. Aflæs fingeren for at få vist Biomenu.
4. Vælg **Registrer** i menuen.
5. Guiden Registrering vises.
6. Alle eksisterende oprettede adgangskoder registreres automatisk. Vælg en oprettet adgangskode, eller brug den, der blev registreret som standard.
7. Gennemgå resten af registreringsprocessen med Guiden Registrering som sædvanlig. Du kan ændre adgangskoden på siden **Detaljer om formular**, når du gennemser registreringen.
8. Afslut og test registreringen.
9. Legitimationsoplysningerne registreres og kan afspilles automatisk næste gang.

Sådan afspiller du en stærk adgangskode i Adgangskodebank:

1. Få vist en webside eller et program, som du har registreret.

2. (Valgfrit) Der vises et tip om, at der findes en eksisterende registrering.
3. Aflæs fingeren.

4.4. Krypterede arkiver

Med Krypterede arkiver kan du beskytte dine private filer og mapper ved hjælp af fingeraftryk og reserveadgangskode og sikre dem mod uautoriseret adgang.

Med Filpengeskab kan du oprette krypterede arkiver med vigtige filer og mapper, der er beskyttet af dit fingeraftryk og reserveadgangskoden. Du kan lade filerne være på deres oprindelige placering og beskytte dem med godkendelse ved hjælp af fingeraftryk ved at føje dem til et arkiv i Filpengeskab.

Personligt pengeskab er en beskyttet mappe på skrivebordet eller i Denne computer, hvor du kan anbringe eller kopiere dine filer, så de er på ét praktisk sted, hvor de er beskyttet af dine fingeraftryk.



Bemærk

Du skal tilmelde fingeraftryk og angive en reserveadgangskode, inden du kan oprette et arkiv. Ellers vises der en meddelelse om, at der ikke er valgt nogle brugere. Se Tilmelding af fingeraftryk for at få yderligere oplysninger om tilmelding af fingeraftryk.

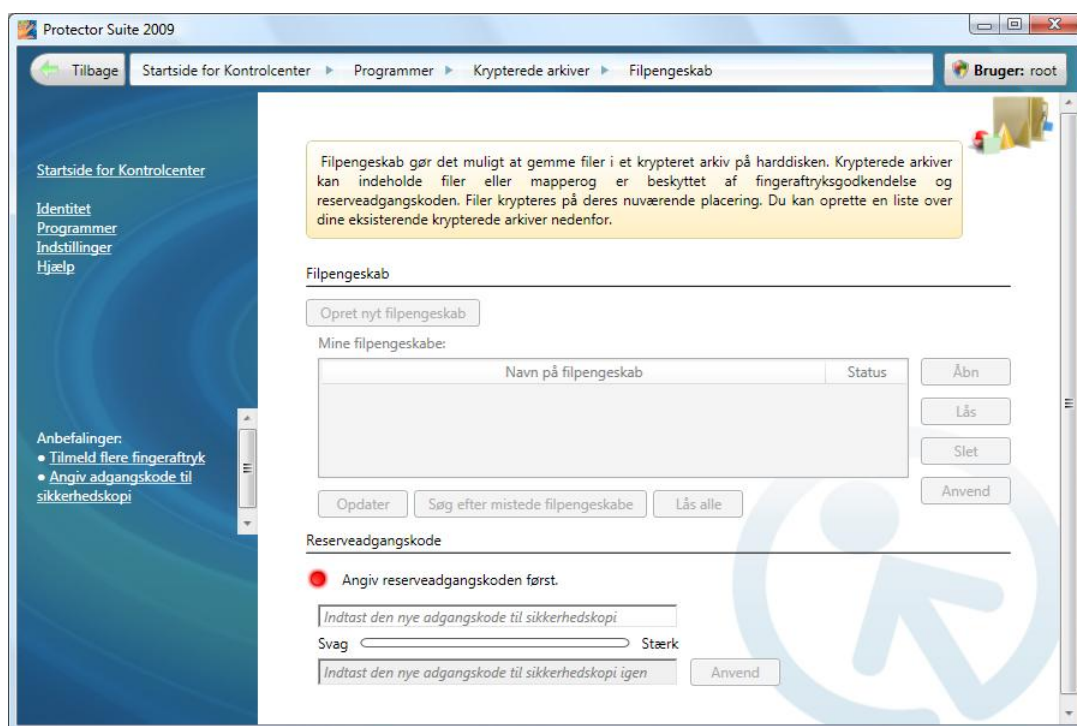
4.4.1. Filpengeskab

Filpengeskab gør det muligt at gemme filer i et krypteret arkiv på harddisken. Krypterede arkiver kan indeholde filer eller mapper og beskyttes af godkendelse med fingeraftryk samt reserveadgangskoden. Hvis et arkiv i Filpengeskab ikke er låst, kan du arbejde med arkivfilen som med en standardmappe (sletning, kopiering eller omdøbning af filer etc.). Træk og slip understøttes også. Du kan blot kopiere og indsætte eller trække filerne til det ulåste arkiv. Filerne krypteres, når du låser det igen. Hvis kun én fil i arkivet er krypteret, og den ikke er låst, kan du åbne filen ved at klikke på den.

4.4.1.1. Oprettelse af et Filpengeskab

Sådan opretter du et nyt Filpengeskab:

1. Gå til
 - **Start > Alle programmer > Protector Suite > Kontrolcenter**
 - eller højreklik på ikonet på proceslinjen, og vælg **Start Kontrolcenter...**
 - eller aflæs en finger for at få vist Biomenu , og vælg **Kontrolcenter...** (spring næste trin over).
2. Bekræft din identitet (kør fingeren hen over aflæseren, eller indtast din adgangskode), og klik på **Send**.
3. Vælg **Programmer > Krypterede arkiver > Filpengeskab**.



4. Hvis der ikke er angivet en reserveadgangskode, skal du angive en nu og klikke på **Anvend**. Få mere at vide om Reserveadgangskode.
5. Klik på knappen **Opret nyt arkiv**.
6. Angiv et navn til det nye arkiv.
7. Du kan nu arbejde med arkivfilen som med en almindelig mappe (slette, kopiere eller omdøbe filer etc.). Træk og slip understøttes også. Du kan blot kopiere og indsætte eller trække filerne til det ulåste arkiv. Filerne krypteres, når du låser det igen.
8. Klik på **Lås** for at låse arkivet.



Bemærk

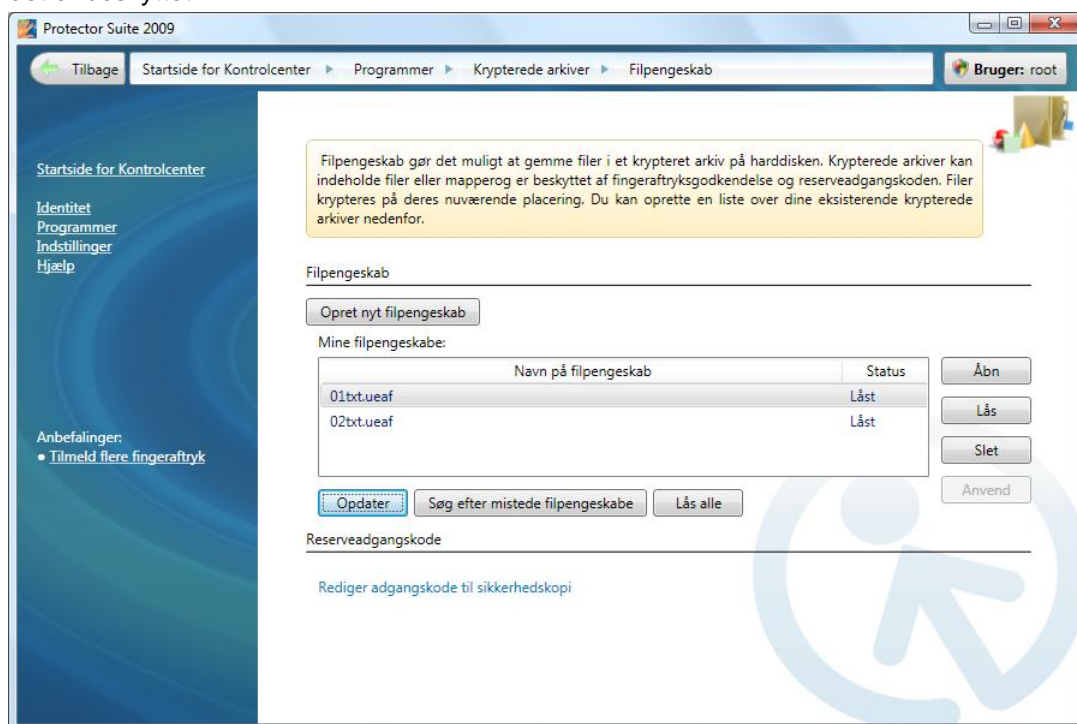
Du kan også oprette eller administrere arkiver fra genvejsmenuen. Find de filer, du vil kryptere (med Windows Stifinder eller en anden Windows-dialogboks), og højreklik på dem for at få vist genvejsmenuen. Vælg **Føj til nyt krypteret arkiv...** for at føje den valgte fil eller mappe til et nyt arkiv.

4.4.1.2. Administration af Filpengeskab

Sådan administrerer du et eksisterende Filpengeskab:

1. Gå til
 - **Start > Alle programmer > Protector Suite > Kontrolcenter**
 - eller højreklik på ikonet på proceslinjen, og vælg **Start Kontrolcenter...**
 - eller aflæs en finger for at få vist Biomenu , og vælg **Kontrolcenter...** (spring næste trin over).

2. Bekræft din identitet (kør fingeren hen over aflæseren, eller indtast din adgangskode), og klik på **Send**.
3. Vælg **Programmer > Krypterede arkiver > Filpengeskab**.
4. De eksisterende arkiver vises. Marker et eller flere arkiver. Klik på en knap for at **åbne**, **låse** eller **slette** det markerede arkiv. Du kan også bruge genvejsmenuen. Hvis et arkiv er åbnet, kan du arbejde med arkivet som med en standardmappe (sletning, kopiering eller omdøbning af filer etc.) Træk og slip understøttes også. Når du er færdig med at arbejde med arkivet, skal du låse det, så det er beskyttet.



Du kan gøre følgende med listen over arkiver i filpengeskab:

- Vælg **Opdater** for at få en opdateret liste over alle de arkiver, der er knyttet til dine fingeraftryk.
 - Vælg **Søg efter tabte arkiver** for at få vist en liste over alle arkiver, også arkiver, der ikke er tilknyttet dine fingeraftryk, eller er blevet flyttet. Du kan stadig åbne ikke-tilknyttede arkiver ved hjælp af reserveadgangskoden. Brug denne, hvis du ikke er sikker på, om arkiverne er dine, eller hvis du har ændret din adgangsprofil.
 - **Lås alle**. Låser omgående alle viste arkiver.
5. Klik på **Anvend** for at gemme ændringerne.

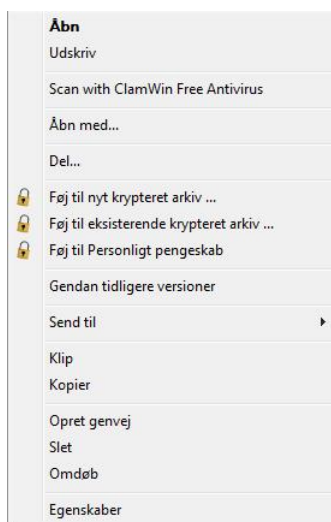


Vink

Du kan administrere arkiver fra genvejsmenuen og f.eks. tilføje filer eller mapper direkte fra dit filhåndteringsprogram. Find de filer, du vil kryptere (med Windows Stifinder eller en anden Windows-dialogboks), og højreklik på dem for at få vist genvejsmenuen. Vælg **Føj til eksisterende krypteret arkiv...** for at føje den valgte fil eller mappe til et eksisterende arkiv. Se den detaljerede beskrivelse nedenfor.

Sådan føjer du filer eller mapper til et eksisterende Filpengeskab:

1. Find de filer eller mapper, du vil kryptere (med Windows Stifinder eller en anden dialogboks i Windows).
2. Marker filerne og/eller mapperne (ved hjælp af musen og tasten **Skift** eller **Ctrl**), og højreklik for at få vist genvejsmenuen.
3. Vælg **Føj til eksisterende krypteret arkiv...**



4. Find og marker det arkiv, filerne skal gemmes i (en fil med filtypenavnet ***.uea** eller ***.ueaf**).
5. Vælg **Åbn**.
6. Godkendelse kræves.
7. Efter kryptering af filerne vises der en dialogboks, hvor du bliver bedt om at vælge, hvad du vil gøre med de originale filer:
 - a. **Slet oprindelige filer** sletter de oprindelige filer og bevarer kun filerne i krypteret form i arkivet.
 - b. Marker afkrydsningsfeltet **Slet filindhold før sletning** for at overskrive de filer, du sletter, med tilfældigt indhold og derefter slette dem. Dette forhindrer andre i at gendanne de slettede filer.
 - c. **Bevar oprindelige filer** sletter ikke de oprindelige filer, og de gemmes både i det krypterede arkiv og bevares ukrypteret på den oprindelige placering.
8. Filerne er nu føjet til dit krypterede arkiv i Filpengeskab.

4.4.1.3. Låsning og oplåsning af Filpengeskab

Sådan låses eller oplåses et Filpengeskab:

1. Gå til
 - **Start > Alle programmer > Protector Suite > Kontrolcenter**
 - eller højreklik på ikonet på proceslinjen, og vælg **Start Kontrolcenter...**
 - eller aflæs en finger for at få vist Biomenu , og vælg **Kontrolcenter...** (spring næste trin over).

2. Bekræft din identitet (kør fingeren hen over aflæseren, eller indtast din adgangskode), og klik på **Send**.
3. Vælg **Programmer > Krypterede arkiver > Filpengeskab**.
4. De eksisterende arkiver vises. Marker et eller flere arkiver. Klik på knappen **Lås** for at låse et arkiv eller på knappen **Åbn** for at låse det op.



Vink

Du kan også låse eller oplåse arkiver på deres aktuelle placering uden for Kontrolcenter. Find det arkiv, du vil låse eller oplåse (med Windows Stifinder eller en anden dialogboks i Windows), marker arkivfilen (*.uea eller *.ueaf), højreklik for at få vist genvejsmenuen, og vælg **Lås** eller **Lås op**.

Sådan låses alle arkiver i Filpengeskab:

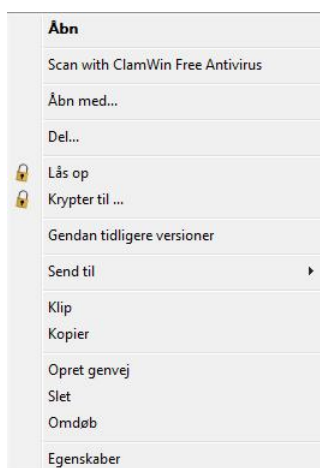
1. Aflæs fingeren for at få vist Biomenu.
2. Vælg **Lås alle arkiver** i menuen.
3. Alle ulåste arkiver er nu låst.

4.4.1.4. Dekryptering af filer fra et Filpengeskab

Hvis du vil fjerne en eller flere filer fra et krypteret arkiv, skal du låse arkivet op (se Låsning og oplåsning af Filpengeskab) og herefter arbejde med filerne, som om de var placeret i en almindelig mappe. Du kan slette og kopiere filerne eller trække dem ud af arkivet. Nedenfor beskrives det, hvordan du kan dekomprimere samtlige filer på én gang til en bestemt placering.

Sådan dekrypteres alle filer eller mapper i et Filpengeskab på én gang

1. Marker den arkivfil (*.uea eller *.ueaf), du vil dekryptere, og højreklik for at få vist genvejsmenuen.
2. Vælg **Dekrypter til ...**



3. Vælg en destination, hvor de krypterede filer skal gemmes.
4. Godkendelse kræves.
5. Filerne dekrypteres derefter på destinationen.

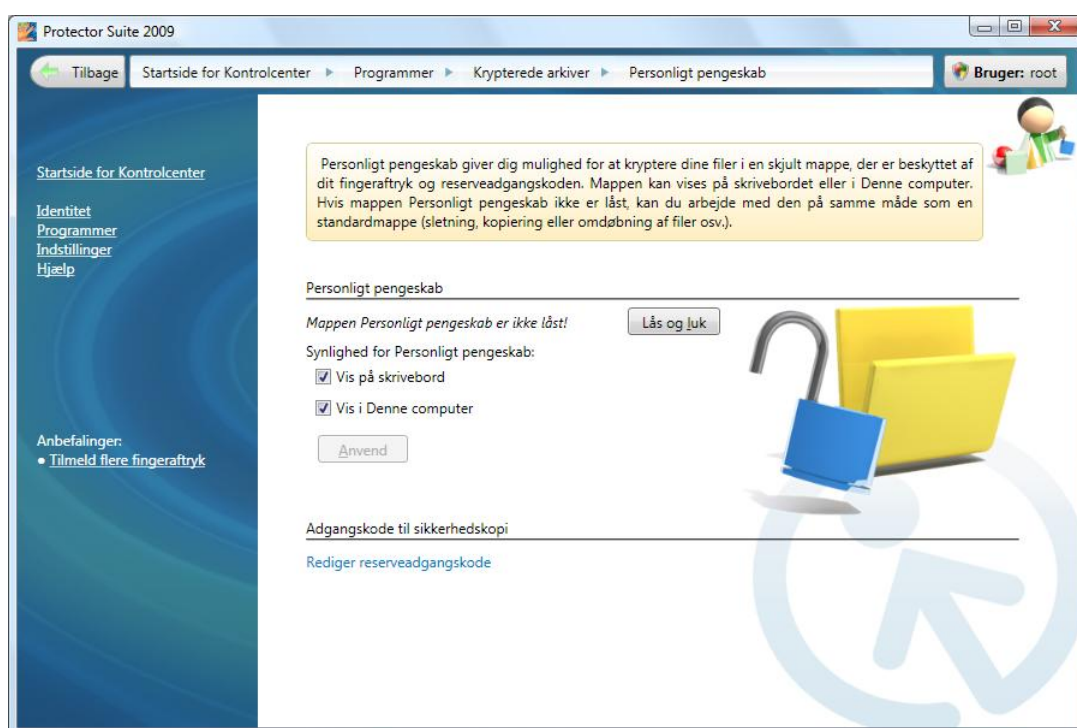
4.4.2. Personligt pengeskab

Med Personligt pengeskab kan du kryptere dine filer i en beskyttet mappe. Mappen kan vises på skrivebordet eller i Denne computer. Denne mappe er ikke synlig for andre brugere, der deler computeren.

Hvis mappen Personligt pengeskab ikke er låst, kan du arbejde med den som med en standardmappe (sletning, kopiering eller omdøbning af filer osv.). Den kan administreres fra **Kontrolcenter** i **Programmer > Krypterede arkiver > Personligt pengeskab** eller ved hjælp af genvejsmenuen, som åbnes ved at højreklikke på mappen Personligt pengeskab.

Sådan låses/oplåses Personligt pengeskab

1. Gå til
 - **Start > Alle programmer > Protector Suite > Kontrolcenter**
 - eller højreklik på ikonet på proceslinjen, og vælg **Start Kontrolcenter...**
 - eller aflæs en finger for at få vist Biomenu , og vælg **Kontrolcenter...** (spring næste trin over).
2. Bekræft din identitet (kør fingeren hen over aflæseren, eller indtast din adgangskode), og klik på **Send**.
3. Vælg **Programmer > Krypterede arkiver > Personligt pengeskab**.



4. Hvis der ikke er angivet en reserveadgangskode, skal du angive en nu og klikke på **Anvend**. Få mere at vide om Reserveadgangskode.
5. Klik på knappen **Lås op og Åbn** eller **Lås og Luk**.



Vink

Der vises en statusmeddelelse om, at Personligt pengeskab er låst eller låst op.

Sådan føjer du filer til Personligt pengeskab

1. Åbn Personligt pengeskab. Du kan gøre dette fra Kontrolcenter (se ovenfor) eller ved at markere mappen og højreklikke på den for at få vist genvejsmenuen og vælge **Lås** eller **Lås op**.
2. Træk og slip eller kopier de ønskede filer til mappen. Du kan også markere de ønskede filer (eller mapper), højreklikke på dem for at få vist genvejsmenuen og vælge **Føj til Personligt pengeskab**.

4.5. E-Wallet

Den biometriske E-Wallet er en sikker og praktisk måde at gemme vigtige oplysninger på (f.eks. kreditkortoplysninger og kontonumre).

Du har altid dine private data ved hånden, og de er beskyttet af godkendelse ved hjælp af fingeraftryk.

E-Wallet kan også hjælpe dig med at udfylde komplekse formularer ved at gemme oplysninger, du bruger ofte, f.eks. når du handler online. Du kan gemme dine data i en profil, der er beskyttet ved hjælp af fingeraftryk (se Oprettelse af poster i E-Wallet) og senere trække og slippe dataene der, hvor der er behov for dem (f.eks. til webformularer).

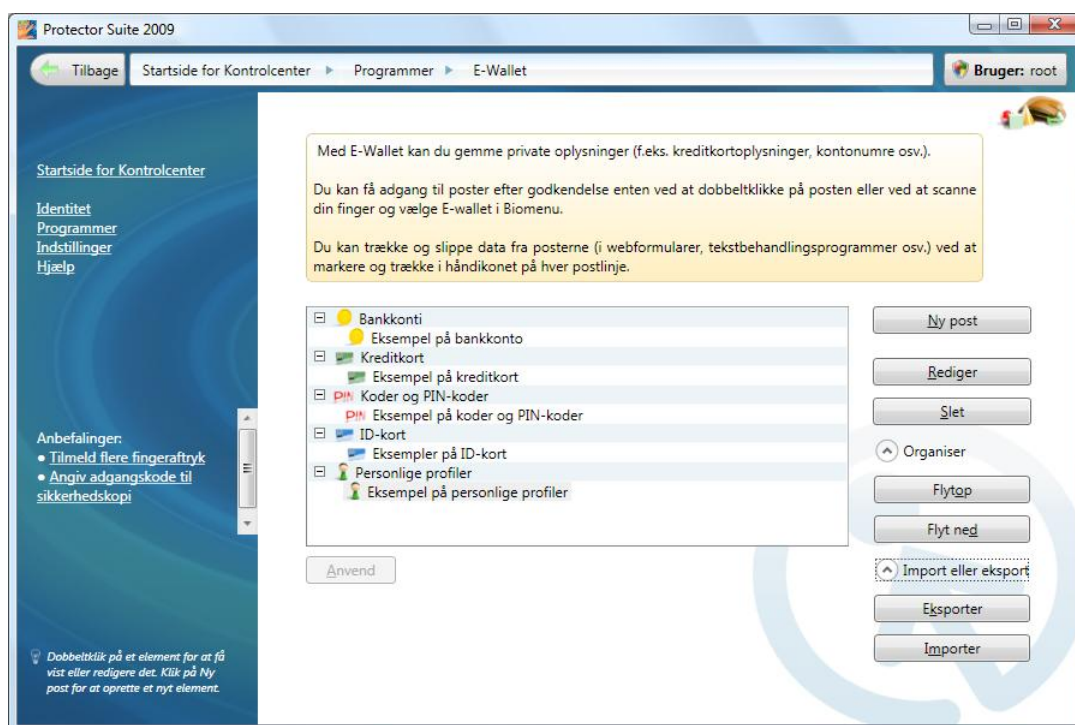
4.5.1. Oprettelse af poster i E-Wallet

Brug de foruddefinerede kategorier til at organisere dine data i mapper, eller opret dine egne. Der er eksempler i alle de foruddefinerede kategorier. Du kan enten åbne og redigere eksemplet eller oprette en ny post i E-Wallet (se nedenfor). Du kan få adgang til posterne ved at klikke på den ønskede post og bekræfte din identitet ved at aflæse en finger.



Vink

Brug de **personlige profiler** til at oprette profiler til lagring af oplysninger, du bruger ofte i komplekse webformularer.



Sådan opretter du en ny post i E-Wallet

1. Gå til
 - **Start > Alle programmer > Protector Suite > Kontrolcenter**
 - eller højreklik på ikonet på proceslinjen, og vælg **Start Kontrolcenter...**
 - eller aflæs en finger for at få vist Biomenu , og vælg **Kontrolcenter...** (spring næste trin over).
2. Bekræft din identitet (kør fingeren hen over aflæseren, eller indtast din adgangskode), og klik på **Send**.
3. Vælg **Programmer > E-Wallet**.
4. Klik på knappen **Ny post**, og vælg en foruddefineret kategori på rullelisten, eller vælg **Ny kategori...**, og vælg et navn og et ikon for at oprette en ny, tom kategori.
5. **Indtast eller rediger dataene i posten:**
 - Rediger postens navn ved at indtaste navnet på linjen **Ny post**.
 - Angiv data ved at markere en værdi og klikke på knappen **Rediger værdi**.
 - Klik på knappen **Omdøb** for at ændre titlen.
 - Klik på knappen **Tilføj** for at tilføje en ny linje nederst på listen.
 - Klik på knappen **Slet** for at slette den markerede linje.
6. Klik på **Anvend** for at gemme ændringerne.



Bemærk

Du kan få adgang til dine poster ved at aflæse fingeren, få vist Biomenu og vælge **E-Wallet**.

4.5.2. Administration af poster i E-Wallet

Sådan administrerer du en post i E-Wallet

1. Gå til
 - **Start > Alle programmer > Protector Suite > Kontrolcenter**
 - eller højreklik på ikonet på proceslinjen, og vælg **Start Kontrolcenter...**
 - eller aflæs en finger for at få vist Biomenu , og vælg **Kontrolcenter...** (spring næste trin over).
2. Bekræft din identitet (kør fingeren hen over aflæseren, eller indtast din adgangskode), og klik på **Send**.
3. Vælg **Programmer > E-Wallet**.
4. Marker den post, du vil arbejde med.
 - Rediger posten ved at dobbeltklikke på den eller klikke på knappen **Rediger**. Du skal bekræfte din identitet (aflæs fingeren).

Indtast eller rediger dataene i posten:

- Angiv data ved at markere en værdi og dobbeltklikke på den eller klikke på knappen **Rediger værdi**.
- Klik på knappen **Omdøb** for at ændre titlen.
- Klik på knappen **Tilføj** for at tilføje en ny linje nederst på listen.
- Klik på knappen **Slet** for at slette den markerede linje.
- Klik på **Organiser...** og knapperne **Flyt op** eller **Flyt ned** for at flytte posterne op og ned på listen og organisere dem i mapper.
- Klik på **Importer eller Eksporter** for at sikkerhedskopiere posterne eller importere gemte poster i fingeraftrykssoftwaren.
 - Klik på knappen **Eksporter...** for at eksportere posterne, f.eks. til brug på en anden computer. Vælg herefter en destinationsfil. Filtypenavnet for E-Wallet-filer er ***.xml**.
 - Klik på knappen **Importer...** for at importere registreringer fra en E-Wallet-fil.

5. Klik på **Anvend** for at gemme ændringerne.

4.5.3. Udfyldning af formularer med E-Wallet

E-Wallet er beregnet til at hjælpe dig med at udfylde komplekse formularer ved at bruge de data, du gemmer i den. Hvis du vil registrere simple legitimationsoplysninger som brugernavn og adgangskode, bør du bruge programmet Adgangskodebank. Se Registrering af websider og dialogbokse for at få yderligere oplysninger om registrering af legitimationsoplysninger.

Hvis du vil oprette stærke og komplekse adgangskoder, kan du overveje at bruge Generator til stærk adgangskode .

Sådan udfylder du en formular ved hjælp af E-Wallet:

1. Du skal først oprette en post i E-Wallet, der indeholder dine profiloplysninger, i **Kontrolcenter > Programmer > E-Wallet**. Du kan få detaljerede instruktioner under Oprettelse af poster i E-Wallet.
2. Åbn en webside med en formular, der skal registreres (f.eks. en tilmeldingsformular i en onlinebutik).
3. Aflæs en finger for at få vist Biomenu , og vælg **E-Wallet**.
4. Marker den post, du vil bruge (f.eks. Personlige profiler > Min bogforretningsprofil), eller vælg **Vis hele E-Wallet** for at få vist siden E-Wallet.
5. Der vises en side med alle detaljer om posten. Træk herefter håndikonet ud for hvert enkelt element ind i formularfeltet, hvor elementet skal bruges.



Bemærk

Du kan også bruge E-Wallet til at udfylde formularer, når du bruger Guiden Registrering .

Du kan få adgang til poster efter godkendelse enten ved at dobbeltklikke på posten eller ved at scanne din finger og vælge E-Wallet i Biomenu.



Vink

Under Biomenu skal du vælge **E-Wallet** > **Vis hele E-Wallet** for at få vist hele E-Wallet-programmet, som det vises i Kontrolcenter.

4.6. Biomenu

Biomenu er en popup-menu, der giver hurtig adgang til funktioner og indstillinger i fingeraftrykssoftwaren.



Du kan få vist Biomenu i en situation, hvor godkendelse med fingeraftryk starter en anden handling (f.eks. afspilning af en registreret side), ved at holde tasten **Skift** nede, mens du aflæser fingeren.

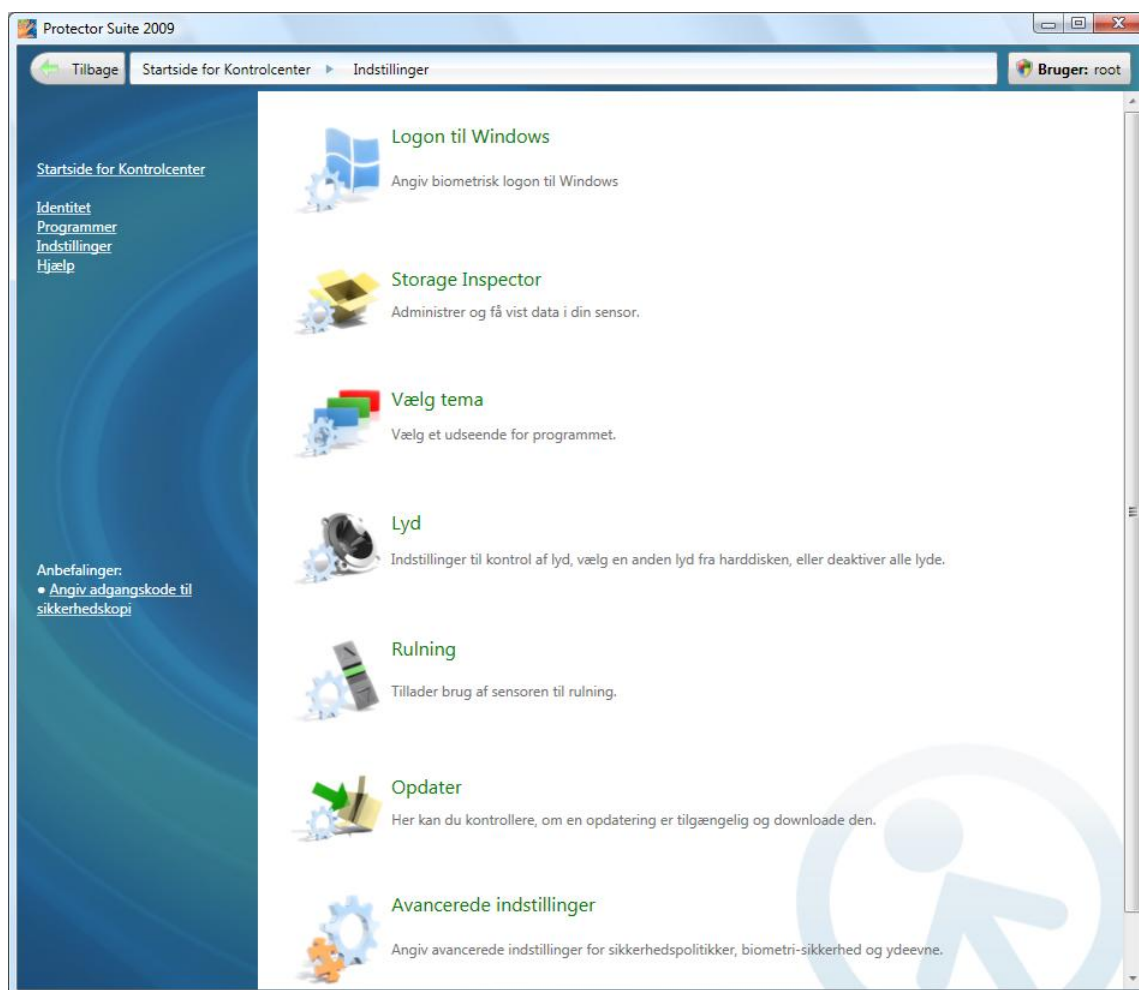
Brug musen eller sensoren til at navigere. Hvis du bruger sensoren, skal du bevæge fingeren til at navigere i Biomenu og trykke på det fremhævede element for at aktivere den pågældende handling.

- Du kan få vist Biomenu ved at aflæse en tilmeldt finger.
- **Lås computeren.** Giver en hurtig metode til at låse computeren. Aflæs fingeren for at låse computeren op igen.
- **Registrerede websteder (valgfrit).** Viser en liste over de websider, der er registreret af Adgangskodebank. Hvis du vil have vist og udfylde en registreret side i standardwebbrowseren, skal du klikke på navnet på den pågældende side på listen. Listens udseende kan redigeres under Indstillinger.
- **Registrer (valgfrit).** Registrerer et nyt vindue (en webside eller en dialogboks). Du kan få yderligere oplysninger om registrering i Adgangskodebank under Adgangskodebank
- **E-Wallet.** Giver hurtig adgang til dine poster i E-Wallet. Marker den post, du vil bruge (f.eks. Personlige profiler > Min bogforretningsprofil), eller vælg **Vis hele E-Wallet** for at få vist siden E-Wallet.
- **Lås op og Åbn/Lås Personligt pengeskab (valgfrit).** Giver adgang til mappen Personligt pengeskab .
- **Generator til stærk adgangskode.** Åbner siden Generator til stærk adgangskode , hvor du kan oprette stærke og komplekse adgangskoder og kopiere dem til Udklipsholder.
- **Lås alle arkiver (valgfrit).** Låser alle arkiver i Filpengeskab, der er åbne i øjeblikket. Dette punkt vises kun, hvis mindst to arkiver er låst op.

- **Token-koder... (valgfrit).** Viser Generator for token-koder. Generatoren for token-koder er en enkel dialogboks, der gør det muligt at vælge et sikkerheds-token og generere en token-kode ved hjælp af dette token.
- **Kontrolcenter...** Viser Kontrolcenter.
- **Hjælp.** Viser HTML-hjælp. Du kan få vist kontekstafhængig HTML-hjælp ved at trykke på F1 i den dialogboks, du skal bruge hjælp til.

Kapitel 5. Indstillinger

Under Indstillinger findes der forskellige muligheder for konfiguration af Protector Suite 2009. Det er muligvis ikke alle de funktioner i Indstillinger, der beskrives her, som vises. De tilgængelige funktioner varierer afhængigt af de installerede versioner af Protector Suite 2009 og den aktuelle brugers administratørrettigheder. Hvis knappen **Rediger** vises i Windows Vista, skal du klikke på den og elevare, inden du begynder at foretage ændringer på de enkelte indstillingssider.



5.1. Logon til Windows

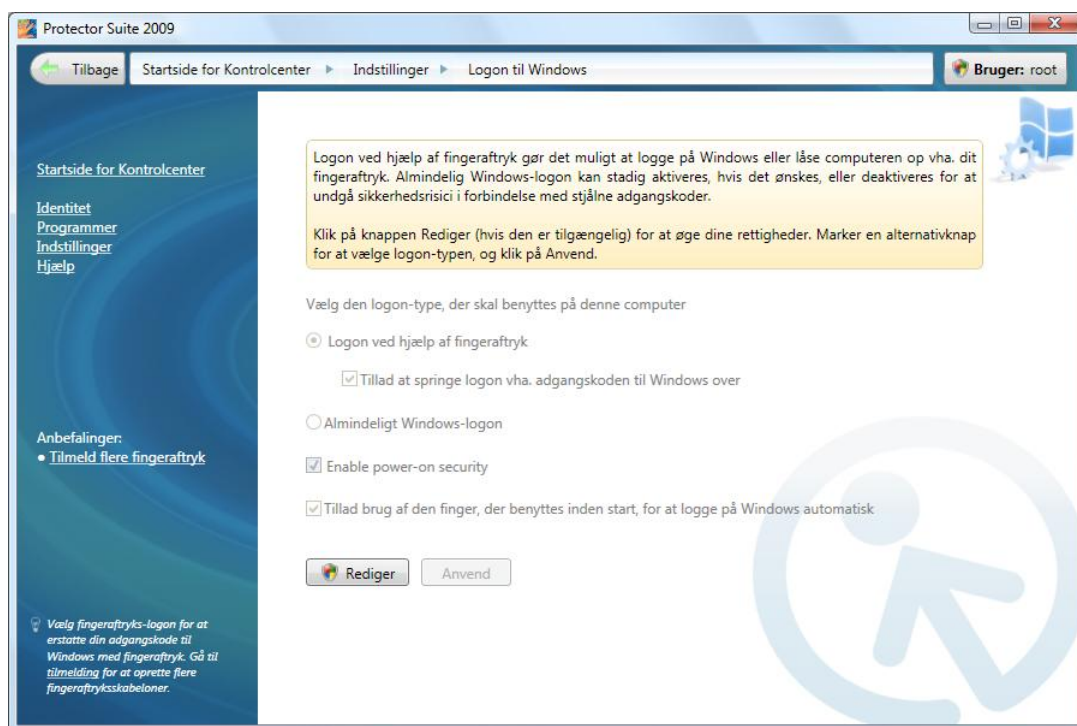
Du skal tilmelde dine fingeraftryk for at aktivere logon ved hjælp af fingeraftryk (se Tilmelding af fingeraftryk). Under brugertilmelding scannes der prøver af fingeraftrykkene, og der oprettes forbindelse mellem prøverne og brugerkontoen i Windows. Når du genstarter computeren og vil logge på igen, skal du aflæse fingeren, hvorefter du logges på automatisk.

Logon ved hjælp af fingeraftryk indstilles automatisk, når du har tilmeldt dine fingeraftryk.

Biometrisk logon beskytter også pauseskærmen og vækning fra strømbesparende funktioner (adgangs-kodebeskyttet fortsættelse fra pauseskærm og standby skal indstilles i systemet).

Sådan ændrer du logonindstillingerne:

1. Gå til
 - **Start > Alle programmer > Protector Suite > Kontrolcenter**
 - eller højreklik på ikonet på proceslinjen, og vælg **Start Kontrolcenter...**
 - eller aflæs en finger for at få vist Biomenu , og vælg **Kontrolcenter...** (spring næste trin over).
2. Bekræft din identitet (kør fingeren hen over aflæseren, eller indtast din adgangskode), og klik på **Send**.
3. Vælg **Indstillinger > Logon til Windows**.



4. Vælg logon-type:

Almindelig Windows-logon. Logon ved hjælp af fingeraftryk deaktiveres, og du skal logge på systemet ved hjælp af den almindelige Windows-logon.

- **Logon ved hjælp af fingeraftryk.** Logon på systemet ved hjælp af fingeraftryk i stedet for adgangskoden til Windows aktiveres.

Tillad at springe logon vha. Windows-adgangskode over Hvis denne indstilling vælges, kan almindelig Windows-logon anvendes. Hvis indstillingen ikke vælges, er det kun administratorer, der kan logge på med brugernavn og adgangskode.

- (Kun Windows XP) **Aktiver hurtigt brugerskift.** Funktionen Hurtigt brugerskift i Windows understøttes også. Du kan skifte fra en anden bruger blot ved at aflæse dit fingeraftryk.
- **Aktiver sikkerhed ved start.** Vælg denne indstilling for at udføre godkendelse ved hjælp af fingeraftryk på BIOS-niveau. Du kan få yderligere oplysninger under Sikkerhed ved start .

Tillad brug af den finger, der benyttes inden start, for at logge på Windows automatisk.
Hvis denne indstilling vælges, logges du automatisk på Windows efter godkendelse ved start. Du behøver ikke bekræfte din identitet igen for at logge på Windows.

5. Klik på **Anvend** for at gemme ændringerne.

5.1.1. Sikkerhed ved start

Funktionen Sikkerhed ved start forhindrer uautoriseret adgang til brugerens computer på BIOS-niveau. På computere, hvor Sikkerhed ved start er aktiveret, indlæses operativsystemet ikke fra harddisken, før der er foretaget godkendelse af et fingeraftryk.

Ved start af computeren bliver du bedt om godkendelse af fingeraftryk. Du har begrænset tid til at aflæse en finger på sensoren. Computeren startes kun, hvis det scannede fingeraftryk svarer til en af de prøver, der er gemt i enhedens hukommelse. Når godkendelsen er fuldført, fortsætter startprocessen som normalt.

5.2. Fremviser til fingeraftrykslager

Fremviser til fingeraftrykslager er et værktøj til visning og redigering af lagerets indhold på fingeraftryks-sensoren. Alle poster, der er gemt i enheden, vises. Der vises en beskrivelse for hver finger samt oplysninger om dens anvendelse i Protector Suite 2009.

Sådan fjernes fingeraftryk fra enheden:

1. Gå til
 - **Start > Alle programmer > Protector Suite > Kontrolcenter**
 - eller højreklik på ikonet på proceslinjen, og vælg **Start Kontrolcenter...**
 - eller aflæs en finger for at få vist Biomenu , og vælg **Kontrolcenter...** (spring næste trin over).
2. Bekræft din identitet (kør fingeren hen over aflæseren, eller indtast din adgangskode), og klik på **Send**.
3. Gå til **Indstillinger > Fremviser til fingeraftrykslager**.
4. Marker den post, du vil slette, og klik på knappen **Fjern finger**. Listen over poster opdateres for at vise ændringen.
5. Klik på **Anvend** for at gemme ændringerne.



Bemærk

Godkendelse til at fjerne fingeraftryk defineres i indstillingerne for sikkerhedspolitik (se Politikker). Visse rettigheder kan være begrænset til administratorer.

5.3. Vælg tema

Sådan vælger du et udseende til Protector Suite 2009

Protector Suite 2009 genstartes med det nye tema. Du kan fortryde ændringen ved at gentage proceduren og vælge det ønskede tema.

1. Gå til

- **Start > Alle programmer > Protector Suite > Kontrolcenter**
 - eller højreklik på ikonet på proceslinjen, og vælg **Start Kontrolcenter...**
 - eller aflæs en finger for at få vist Biomenu , og vælg **Kontrolcenter...** (spring næste trin over).
2. Bekræft din identitet (kør fingeren hen over aflæseren, eller indtast din adgangskode), og klik på **Send**.
 3. Gå til **Indstillinger > Vælg tema**.
 4. Vælg et tema i menuen.
 5. Klik på **Anvend** for at gemme ændringerne.
 6. Klik på **Ja** for at genstarte programmet. Programmet skal genstartes, før det nye tema tages i brug.

5.4. Lyd

Den valgte lyd afspilles, når en fingeraftrykshandling lykkes eller mislykkes. Du kan vælge systemets standardlyde, deaktivere lyde eller søge efter dine foretrukne lydfiler (.wav-format).

Sådan vælger du en lyd til Protector Suite 2009.

1. Gå til
 - **Start > Alle programmer > Protector Suite > Kontrolcenter**
 - eller højreklik på ikonet på proceslinjen, og vælg **Start Kontrolcenter...**
 - eller aflæs en finger for at få vist Biomenu , og vælg **Kontrolcenter...** (spring næste trin over).
2. Bekræft din identitet (kør fingeren hen over aflæseren, eller indtast din adgangskode), og klik på **Send**.
3. Gå til **Indstillinger > Lyd**.
4. Vælg **Ingen** for at slå lydene fra eller **Systemstandard** for at bruge standardlydene til handlingen. Du kan også vælge **Brugerdefineret** og søge efter dine egne lydfiler (.wav-format).
5. Klik på **Anvend** for at gemme ændringerne.

5.5. Rulning

Du kan bruge fingeraftrykssensoren til at rulle i Biomenu og alle Windows-programmer i stedet for at bruge musehjulet.

Du kan slå rulning til eller fra ved hjælp af indstillingen **Rullefunktion med sensor** i Ikon på proceslinjen eller ved at trykke på **Genvejstast til rulleskift**.

Når Rullefunktion med sensor er markeret, ændres ikonet på proceslinjen for at vise, at rullefunktionen er aktiveret. Genvejstasten er ikke defineret som standard efter installation af Protector Suite 2009. Hvis du vil bruge den, skal den angives først (se nedenfor).

Sådan konfigurerer du rulning og genvejstasten til rulleskift:

1. Gå til

- **Start > Alle programmer > Protector Suite > Kontrolcenter**
 - eller højreklik på ikonet på proceslinjen, og vælg **Start Kontrolcenter...**
 - eller aflæs en finger for at få vist Biomenu , og vælg **Kontrolcenter...** (spring næste trin over).
2. Bekræft din identitet (kør fingeren hen over aflæseren, eller indtast din adgangskode), og klik på **Send**.
 3. Gå til **Indstillinger > Rulning**.
 4. Flyt skyderne for at justere indstillingerne.
 - **Hastighed.** Flyt skyderen for at justere rullehastigheden. Dette indstiller, hvor meget markøren bevæges, når du fører fingeren hen over sensoren.
 - **Acceleration.** Flyt skyderen for at indstille accelerationen ved rulning. Jo hurtigere du aflæser fingeren, jo hurtigere bliver rulningen.
 - Hvis du vil indstille en genvejstast til rulleskift, skal du anbringe markøren i feltet **Genvejstast til rulleskift**. Tryk på den eller de taster, du vil bruge til at aktivere og deaktivere rullefunktionen. Genvejstasten vises i feltet. Du kan ændre den ved at trykke på en anden tast.
 5. Klik på **Anvend** for at gemme ændringerne.

5.6. Opdater

Når en opdatering er tilgængelig, kan du klikke på knappen Hent for at få den nyeste version af fingeraftrykssoftwaren. Når en automatisk søgning efter opdatering er angivet, udføres en søgning efter nye opdateringer, hver gang Kontrolcenter startes.

Sådan konfigurerer du opdateringerne:

1. Gå til
 - **Start > Alle programmer > Protector Suite > Kontrolcenter**
 - eller højreklik på ikonet på proceslinjen, og vælg **Start Kontrolcenter...**
 - eller aflæs en finger for at få vist Biomenu , og vælg **Kontrolcenter...** (spring næste trin over).
2. Bekræft din identitet (kør fingeren hen over aflæseren, eller indtast din adgangskode), og klik på **Send**.
3. Gå til **Indstillinger > Opdater**.
4.
 - **Status for opdatering.** Oplyser dig om den aktuelle status for softwaren. Når en nyere version af Protector Suite 2009 bliver tilgængelig, skal du klikke på knappen **Hent** for at hente opdateringen.
 - **Opdateringssøgning.** Du kan søge efter opdateringer manuelt ved at klikke på knappen **Søg efter opdateringer nu** eller markere afkrydsningsfeltet **Søg efter opdateringer automatisk** for at holde statusmeddelelserne opdateret. Der søges efter nye opdateringer, hver gang Kontrolcenter startes. >
 - Klik på **Anvend** for at gemme ændringerne.

5.7. Avancerede indstillinger

Angiv avancerede indstillinger for sikkerhedspolitikker, biometri-sikkerhed og ydeevne.

Sådan åbner du Avancerede indstillinger:

1. Gå til
 - **Start > Alle programmer > Protector Suite > Kontrolcenter**
 - eller højreklik på ikonet på proceslinjen, og vælg **Start Kontrolcenter...**
 - eller aflæs en finger for at få vist Biomenu , og vælg **Kontrolcenter...** (spring næste trin over).
2. Bekræft din identitet (kør fingeren hen over aflæseren, eller indtast din adgangskode), og klik på **Send**.
3. Gå til **Indstillinger > Avancerede indstillinger**.

5.7.1. Politikker

Der kan konfigureres forskellige politikindstillinger for en administrator og begrænsede brugere. Marker **Ja** eller **Nej** ud for en politik for at slå den til eller fra.

Tilmelding

- **Tilmeld dig selv:** Den bruger, der aktuelt er logget på, kan tilmelde fingeraftryk.
- **Tilmeld andre brugere:** Andre brugere kan tilmelde fingeraftryk. Kun brugere med en gyldig Windows-konto kan tilmeldes.
- **Rediger dig selv:** Det er muligt at redigere en fingeraftryksadgangsprofil for den bruger, der aktuelt er logget på, f.eks. tilføje eller slette tilmeldte fingeraftryk.
- **Rediger andre brugere:** Det er muligt at redigere en fingeraftryksadgangsprofil for brugere, der er tilmeldt på denne computer, f.eks. tilføje eller slette tilmeldte fingeraftryk.
- **Importer dig selv:** Det er muligt at importere en fingeraftryksadgangsprofil for den bruger, der aktuelt er logget på.
- **Importer andre brugere:** Det er muligt at importere en fingeraftryksadgangsprofil for alle brugere, der er tilmeldt på denne computer.
- **Eksporter dig selv:** Det er muligt at eksportere en fingeraftryksadgangsprofil for den bruger, der aktuelt er logget på.
- **Eksporter andre brugere:** Det er muligt at eksportere en fingeraftryksadgangsprofil for brugere, der er tilmeldt på denne computer.
- **Slet dig selv:** Efter godkendelse er det muligt at slette en fingeraftryksadgangsprofil for den bruger, der aktuelt er logget på.
- **Slet andre brugere:** Det er muligt at slette en fingeraftryksadgangsprofil for alle brugere, der er tilmeldt på denne computer. Der kræves ingen godkendelse, før adgangsprofiler slettes.
- **Vis adgangskode til Windows:** Gør det muligt at afsløre brugerens adgangskode til Windows.

- **Udfør altid brugergodkendelse inden adgang til indstillinger:** Brugeren bliver altid bedt om at bekræfte sin identitet inden adgang til indstillingerne i Kontrolcenter.
- **Logon til selvtilmelding:** Brugeren bliver altid bedt om at bekræfte sin identitet inden adgang til indstillingerne i Kontrolcenter. Tillad brugere med begrænset rettigheder, der ikke er tilmeldt, at logge på ved hjælp af adgangskode, når logon ved hjælp af adgangskode er deaktiveret for brugere med begrænset rettigheder.

Fremviser til fingeraftrykslager

- **Anvend Fremviser til fingeraftrykslager:** Det er muligt at bruge Fremviser til fingeraftrykslager, dvs. brugerne kan kun slette deres egne fingeraftryk (med undtagelse af det sidste, dvs. der skal være tilmeldt mindst ét fingeraftryk).
- **Slet alle fingeraftryk:** Det er muligt at slette alle fingeraftryk fra enheden. (Politikken for Anvend Fremviser til fingeraftrykslager skal aktiveres, for at denne politik kan træde i kraft.)
- **Slet ikke-brugte fingeraftryk:** Det er muligt at slette fingeraftryksposter, der ikke tilhører en lokalt tilmeldt bruger, f.eks. fra en tidligere installation. (Politikken for Anvend Fremviser til fingeraftrykslager skal aktiveres, for at denne politik kan træde i kraft.)
- **Slet anden brugers fingeraftryk:** Det er muligt at slette andre brugers fingeraftryk. Der skal dog tilmeldes mindst ét fingeraftryk for hver bruger. (Politikken for Anvend Fremviser til fingeraftrykslager skal aktiveres, for at denne politik kan træde i kraft.)

Sikkerhed ved start

- **Tilføj fingeraftryk til sikkerhed ved start:** Det er muligt at føje fingeraftryk til Sikkerhed ved start under tilmelding. Hvis denne funktion er deaktiveret, kan tilmeldte fingeraftryk ikke bruges til godkendelse til Sikkerhed ved start.

5.7.2. Indstillinger for biometri

Protector Suite 2009 kan bruges på to sikkerhedsniveauer. Det valgte niveau angiver, hvor nøjagtigt et scannet fingeraftryk skal stemme overens med det tilmeldte fingeraftrykseksempel.

- **Niveauet Praktisk tilstand** .Standardniveauet for biometrisk behandling, som sikrer et fornuftigt forhold mellem sikkerhed og praktisk udførelse.
- **Niveauet Sikker tilstand** . Brug denne indstilling, hvis sikkerhed er vigtigere end praktisk udførelse. Den giver den højeste sikkerhed, men vær opmærksom på, at der kræves nøjagtig overensstemmelse med det tilmeldte eksempel. Dette kan resultere i gentagne mislykkede godkendelsesforsøg for godkendte brugere.

5.7.3. Sensorkalibrering (valgfrit)

Med denne funktion kan du kalibrere fingeraftrykssensoren. Brug funktionen, hvis du har problemer med aflæsning af dine fingre. Dette påvirker ikke de tilmeldte fingeraftrykseksempler eller data i programmerne.



Vigtigt

Undlad at berøre sensoren under kalibreringen.

Hvis sensoren understøtter det, åbnes der en dialogboks til kalibrering, når du klikker på knappen **Kalibrer sensor....** Klik på knappen **Kalibrer**, og vent, til kalibreringen er udført. Kalibrering kan anvendes, hvis du ikke mener, sensoren fungerer godt nok.

5.7.4. TPM (Trusted Platform Module) (valgfrit)

Denne side vises, når et TPM-administrationsprogram fra en anden leverandør registreres. TPM-initialisering aktiverer brug af modulet TPM-sikkerhed via funktionen multifaktor. Se Multifaktor for at få mere at vide om Multifaktor-metoderne.

Sådan initialiserer du TPM-modulet:

1. Gå til
 - **Start > Alle programmer > Protector Suite > Kontrolcenter**
 - eller højreklik på ikonet på proceslinjen, og vælg **Start Kontrolcenter...**
 - eller aflæs en finger for at få vist Biomenu , og vælg **Kontrolcenter...** (spring næste trin over).
2. Bekræft din identitet (kør fingeren hen over aflæseren, eller indtast din adgangskode), og klik på **Send**.
3. Gå til **Indstillinger > Avancerede indstillinger > TPM**.
4. Klik på knappen **Initialiser**.
5. Der vises en dialogboks med en meddelelse om, hvorvidt handlingen blev gennemført.
6. Klik på **OK**.

Kapitel 6. Andre funktioner

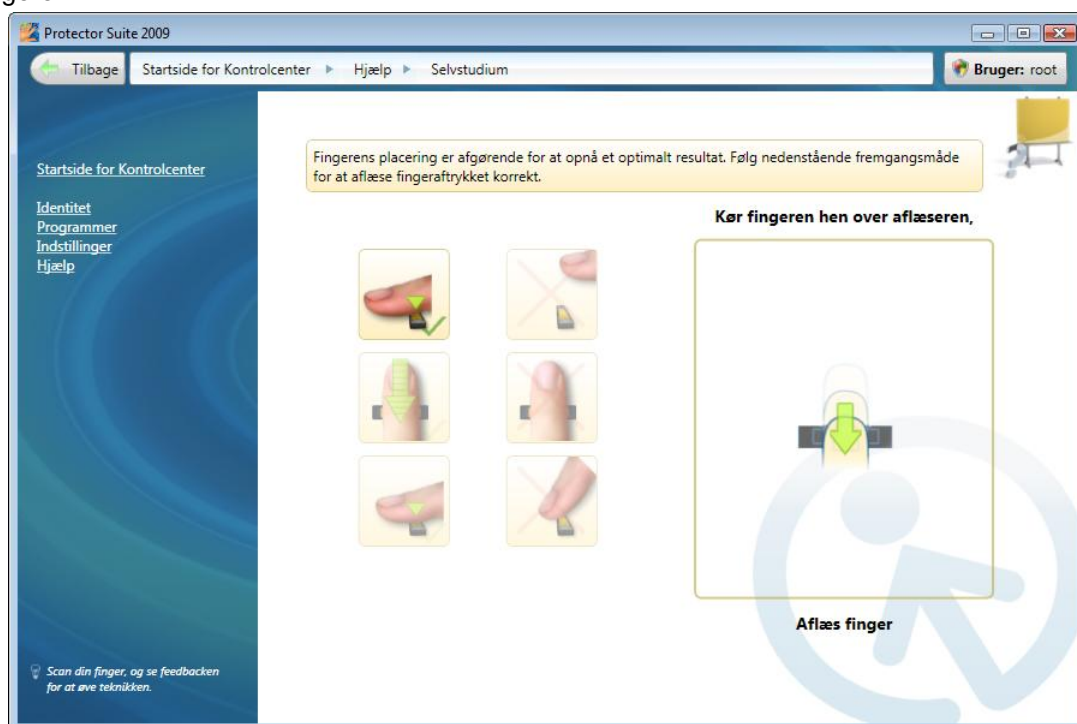
Dette afsnit beskriver andre funktioner, der kan hjælpe dig med at bruge Protector Suite 2009, eksempelvis Selvstudium om fingeraftryk .

6.1. Selvstudium om fingeraftryk

Vi anbefaler kraftigt at gennemgå selvstudiet om fingeraftryk. Selvstudiet viser korte animationer, der demonstrerer korrekt og forkert aflæsning af fingeraftryk. Du kan oprette fingeraftrykseksempler for at øve dig.

Sådan køres selvstudiet:

1. Gå til
 - **Start > Alle programmer > Protector Suite > Kontrolcenter**
 - eller højreklik på ikonet på proceslinjen, og vælg **Start Kontrolcenter...**
 - eller aflæs en finger for at få vist Biomenu , og vælg **Kontrolcenter...** (spring næste trin over).
2. Klik på linket **Selvstudium**, eller bekræft din identitet (aflæs en finger, eller indtast adgangskoden), klik på **Send**, og gå til **Hjælp > Selvstudium**.
3. Se animationerne om den korrekte aflæsningsprocedure. I højre side kan du øve dig i at aflæse fingeren.

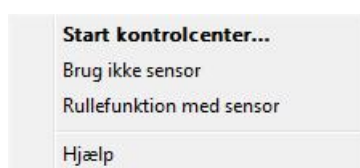


4. Sådan opnår du korrekte aflæsninger af fingeraftryk:
 - Placer det yderste fingerled midt på sensoren.

- Hold fingeren fladt oven på sensoren.
- Løft ikke fingeren, mens du fører den hen over sensoren.
- Undlad at køre fingeren ud til siden ved slutningen af bevægelsen.
- Prøv at oprette eksempler på dine fingeraftryk.

6.2. Ikon på proceslinjen

Protector Suite 2009-ikonet på proceslinjen viser, at programmet kører, og giver adgang til funktioner, der ikke kræver godkendelse med fingeraftryk. Højreklik på ikonet for at få vist menuen:



Elementer under ikonet på proceslinjen:

- **Start Kontrolcenter...** Åbner hoveddialogboksen i Protector Suite 2009, hvor du kan administrere de fleste funktioner og programmer samt ændre indstillingerne for softwaren.
- **Brug ikke sensor/Brug sensor.** Giver dig mulighed for midlertidigt at koble fingeraftryksenheden fra Protector Suite 2009, så den kan bruges af et andet program. Denne kommando frigør enheden midlertidigt for den aktuelle brugersession. (Enheden kan kun bruges eksklusivt af ét program ad gangen).
- **Rullefunktion med sensor.** Når Rullefunktion med sensor er markeret, ændres ikonet på proceslinjen for at vise, at rullefunktionen er aktiveret. Genvejstasten til rulleskift er ikke defineret som standard efter installation af Protector Suite 2009 og skal angives under indstillingerne for Rulning . Fjern markeringen for at deaktivere rulning.
- **Hjælp.** Viser den fuldstændige Hjælp til Protector Suite 2009. Du kan få vist kontekstafhængig hjælp for en bestemt side ved at trykke på F1 på den side, du vil have hjælp til.



Vigtigt

Hvis du vælger indstillingen **Brug ikke sensor**, udføres der ikke godkendelse ved hjælp af fingeraftryk. Denne funktion er kun til avancerede brugere, f.eks. udviklere af andre biometriske programmer.

6.3. Brug af Hjælp

Protector Suite 2009 indeholder et HTML-baseret Hjælp-system.



Vink

Du kan også højreklikke på ikonet på proceslinjen og vælge **Hjælp** eller aflæse en finger for at få vist Biomenu og vælge **Hjælp**.

Sådan vises kontekstafhængig hjælp:

- Tryk på F1 for at få vist Hjælp på den side, du skal bruge hjælp til.

1. Gå til **Start > Alle programmer > Protector Suite > Kontrolcenter**
2. Klik på linket **Hjælp**, eller bekræft din identitet (aflæs en finger, eller indtast adgangskoden), klik på **Send**, og gå til **Hjælp > Hjælp**.

6.4. Skærbilledet Introduktion

Skærbilledet Introduktion vises, når du trykker på sensoren, og der ikke er tilmeldt nogen fingeraftryk. Den indeholder et link til Protector Suite 2009-produktpræsentationen og et link til fingeraftrykstilmeding.

Sådan får du adgang til produktpræsentationen senere:

- Gå til
 - **Start > Alle programmer > Protector Suite > Kontrolcenter**
 - eller højreklik på ikonet på proceslinjen, og vælg **Start Kontrolcenter...**
 - eller aflæs en finger for at få vist Biomenu , og vælg **Kontrolcenter...** (spring næste trin over).
- Bekræft din identitet (kør fingeren hen over aflæseren, eller indtast din adgangskode), og klik på **Send**.
- Gå til **Hjælp > Produktpræsentation**.

6.5. Infopanel for fingeraftrykslæser

Infopanel for fingeraftrykslæser indeholder oplysninger om sensoren og et testvindue til scanning af fingeraftryk. Du kan bruge denne dialogboks til at få oplysninger om sensoren til teknisk support etc. i tilfælde af et hardwareproblem.

Sådan vises Infopanel for fingeraftrykslæser:

1. Vælg **Start > Kontrolpanel**.
2. Klik på **Fingeraftrykssensor**. Dialogboksen Infopanel for fingeraftrykslæser vises.
 - Vælg fanen **Version** for at få vist oplysninger om sensoren (f.eks. enhedstype, navn, version etc.). Du kan eksportere oplysningerne til en tekstfil ved at klikke på **Gem** og vælge en placering, hvor filen gemmes (som standard FingerprintSensorVersion.txt).
 - Vælg fanen **Fingertest** for at få vist testbilleder, når du forsøger at aflæse en finger.
3. Klik på **Luk** for at lukke dialogboksen.

6.6. Administration af andre brugere

Som administrator kan du administrere andre brugere i Protector Suite 2009. Du kan oprette eller slette en ny bruger eller slette, importere eller eksportere brugerdata.

Sådan administrerer du andre brugere:

1. Gå til
 - **Start > Alle programmer > Protector Suite > Kontrolcenter**

- eller højreklik på ikonet på proceslinjen, og vælg **Start Kontrolcenter...**
 - eller aflæs en finger for at få vist Biomenu , og vælg **Kontrolcenter...** (spring næste trin over).
2. Bekræft din identitet (kør fingeren hen over aflæseren, eller indtast din adgangskode), og klik på **Send**.
 3. Gå til **Identitet**, og klik på linket **Administrer andre brugere....**
ELLER
Klik på brugerknappen ved siden af navigationslinjen.
 4. Marker en bruger, og vælg en handling ved hjælp af knapperne i menuen.